

# **Referenční příručka TomTom Start rady 20.**

# Obsah

<b>Obsah balenia</b>	<b>6</b>
Obsah balenia .....	6
<b>Základné informácie</b>	<b>7</b>
Montáž do automobilu .....	7
Zapnutie a vypnutie .....	7
Nastavenie .....	7
Prijímanie GPS .....	7
Čo je účte MyTomTom .....	8
Nastavenie MyTomTom.....	8
Zariadenie sa nespúšťa.....	9
Nabíjanie zariadenia .....	9
Správna údržba vášho navigačného zariadenia .....	9
<b>Bezpečnosť</b>	<b>10</b>
Umiestnenie držiaka.....	10
Bezpečnostné nastavenia.....	10
<b>Plánovanie trasy</b>	<b>11</b>
Plánovanie trasy.....	11
Súhrn trasy.....	13
Vyberte typ trasy.....	14
Časté cieľové miesta.....	14
Zobraziť moje časté cieľové miesta .....	15
Používanie časov príchodu .....	15
Možnosti navigačného menu .....	16
Plánovanie trasy v predstihu .....	17
Zobrazenie informácií o trase.....	18
<b>Zobrazenie počas jazdy</b>	<b>20</b>
Čo je zobrazení počas jazdy .....	20
Zobrazenie počas jazdy.....	20
Symboly zobrazenia počas jazdy .....	21
<b>Pokročilé navádzanie do jazdných pruhov</b>	<b>22</b>
Čo je navádzaní do jazdných pruhov .....	22
Používanie navádzania do jazdných pruhov.....	22

<b>Zmena trasy</b>	<b>24</b>
Ako vykonať zmeny trasy.....	24
Menu Zmeniť trasu .....	24
<b>Zobrazit' mapu</b>	<b>26</b>
O prezeraní mapy.....	26
Zobrazit' mapu.....	26
Možnosti .....	27
Menu kurzora .....	28
<b>Opravy mapy</b>	<b>30</b>
Čo je služba TomTom Map Share™ .....	30
Oprava chyby na mape.....	30
Typy opravy mapy .....	30
<b>Zvuky a hlasy</b>	<b>35</b>
Čo sú zvuky a hlasy.....	35
Čo je počítačových hlasoch .....	35
Výber hlasu .....	35
Zmena hlasitosti.....	35
Automatické ovládanie hlasitosti .....	36
<b>Nastavenia</b>	<b>37</b>
Čo sú nastavenia.....	37
Nastavenia 2D/3D.....	37
Rozšírené nastavenia .....	38
Nastavenia úspory napájania .....	38
Nastavenia jasu .....	38
Zmeniť symbol auta.....	39
Zmeniť miesto domova .....	39
Zmeniť jazyk.....	39
Zmeniť farby mapy .....	39
Nastavenia klávesnice.....	39
Tvorba vlastného menu .....	40
Správa obľúbených položiek .....	40
Správa BZ.....	41
Ovládať ľavou rukou/Ovládať pravou rukou.....	41
Nastavenia plánovania .....	42
Výrobné nastavenia .....	42
Bezpečnostné nastavenia.....	42
Nastaviť hodiny.....	43
Nastaviť jednotky .....	43
Zobraziť BZ na mape.....	43
Nastavenia reproduktora.....	43
Úvodné nastavenia .....	44
Stav a informácie .....	44
Nastavenia stavovej lišty .....	44

Prepínať mapy .....	45
Vypnúť hlasového sprievodcu/Zapnúť hlasového sprievodcu .....	45
Použiť nočné farby/Použiť denné farby.....	45
Hlasy .....	46
Nastavenia hlasitosti .....	46
<b>Body záujmu</b> .....	<b>47</b>
O bodoch záujmu.....	47
Vytvorenie BZ.....	47
Používanie BZ pri plánovaní trasy .....	49
Zobrazenie BZ na mape .....	49
Telefonovanie na BZ .....	50
Nastavenie upozornení pre BZ .....	50
Správa BZ.....	51
<b>Pomoc</b> .....	<b>52</b>
Čo je získanie pomoci .....	52
Ako používať pomoc pri kontaktovaní miestnej služby.....	52
Možnosti menu Pomoc .....	52
<b>Obľúbené</b> .....	<b>54</b>
Čo sú obľúbené položky .....	54
Vytvorenie obľúbenej položky .....	54
Používanie obľúbenej položky .....	55
Zmena názvu obľúbenej položky .....	56
Vymazanie obľúbenej položky .....	56
<b>Premávka</b> .....	<b>57</b>
Čo je služba RDS-TMC .....	57
Využitie informácií o premávke.....	57
Najrýchlejšia trasa.....	58
Nastavenie rozhlasovej frekvencie na príjem informácií RDS-TMC .....	58
Minimalizovanie oneskorenia.....	59
Jednoduchšie cestovanie do práce .....	59
Bližšie informácie o dopravnom probléme .....	60
Kontrola dopravných problémov vo vašej oblasti .....	61
Zmena nastavení premávky .....	62
Dopravné problémy .....	62
Menu Premávka .....	63
<b>Rýchlostné radary</b> .....	<b>65</b>
Čo sú rýchlostné radary .....	65
Upozornenia na rýchlostné radary .....	65
Zmeniť spôsob upozornenia .....	66
Symbyoly rýchlostných radarov .....	66
tlačidlo Ohlásit' .....	67

Nahlásenie nového rýchlostného radaru počas jazdy.....	68
Oznámenie nového rýchlostného radaru z domova .....	68
Oznamovanie chybných upozornení na radar (kameru) .....	69
Typy pevných rýchlostných radarov, ktoré môžete nahlásiť .....	69
Upozornenia na radary (kamery) kontrolujúce priemernú rýchlosť .....	70
Menu Rýchlostné radary .....	71
<b>MyTomTom</b> .....	<b>72</b>
Čo je účet MyTomTom .....	72
Nastavenie MyTomTom.....	72
Účet MyTomTom .....	73
<b>Zákaznícka podpora</b> .....	<b>74</b>
Pomoc pri používaní navigačného zariadenia .....	74
Stav a informácie .....	74
<b>Dodatok</b> .....	<b>75</b>

# Obsah balenia

---

## Obsah balenia

- TomTom Start s integrovaným držiakom



- Kábel USB



- Nabíjačka USB do auta



- Inštaláčny leták

- Pre zariadenia s dopravnými službami je k dispozícii nabíjačka do auta s pribaleným integrovaným prijímačom RDS-TMC:



# Základné informácie

---

## Montáž do automobilu

Vaše navigačné zariadenie TomTom Start má integrovaný držiak. Ďalšie informácie nájdete na tlačennom inštalačnom letáku dodanom s produktom.

Pri inštalácii zariadenia postupujte nasledovne:

1. Uistite sa, že integrovaný držiak aj čelné sklo sú čisté a suché.
2. Pripojte nabíjačku USB do auta k zdroju napájania na prístrojovej doske.
3. Pripojte kábel USB k nabíjačke do auta a zariadeniu TomTom.
4. Prítlačte prísavku držiaka pevne na čelné sklo v mieste, kde je sklo rovné.

**Dôležité:** Integrovaný držiak upevnite tak, aby nenarúšal výhľad na vozovku ani nebránil prístupu k ovládacím prvkom automobilu.

5. Otáčajte gumovú rukoväť v blízkosti základne držiaka v smere hodinových ručičiek, až kým sa neozve zvuk cvaknutia.

Vaše navigačné zariadenie je teraz nainštalované. Ďalším krokom je zapnúť ho a zodpovedať niekoľko otázok nastavenia.

## Zapnutie a vypnutie

Ak chcete zapnúť svoje navigačné zariadenie, stlačte a podržte hlavný vypínač, kým sa nezobrazí okno po spustení. Pri prvom zapnutí zariadenia musíte podržať tlačidlo stlačené 15 sekúnd.

## Nastavenie

---

**Dôležité:** Pri výbere správneho jazyka buďte veľmi pozorní, pretože zvolený jazyk sa bude používať pre všetky texty na obrazovke.

---

Pri prvom zapnutí svojho zariadenia musíte odpovedať na niekoľko otázok, aby ste ho nastavili. Na otázky odpovedajte poklepaním na displej.

## Prijímanie GPS

Pri prvom spustení vášho navigačného zariadenia TomTom Start, môže zariadenie potrebovať niekoľko minút na zistenie vašej pozície GPS a zobrazenie aktuálnej pozície na mape. V budúcnosti zariadenie vašu pozíciu zistí oveľa rýchlejšie, zvyčajne v priebehu niekoľkých sekúnd.

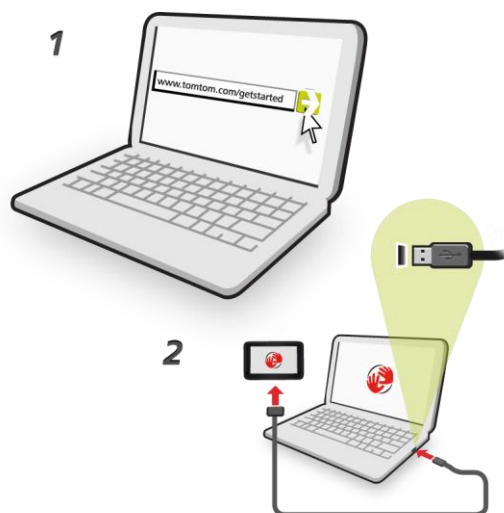
Aby sa zaistilo dobré prijímanie signálu GPS, mali by ste zariadenie používať vonku. Veľké objekty ako vysoké budovy môžu niekedy narušovať príjem.

## Čo je účet MyTomTom

MyTomTom vám pomôže spravovať obsah a služby v navigačnom zariadení TomTom Start a umožní vám prístup ku komunite TomTom. K účtu MyTomTom sa prihlásite na webových stránkach TomTom. Odporúčame pravidelne pripájať vaše navigačné zariadenie k službe MyTomTom, aby ste mali vždy najnovšie aktualizácie.

**Tip:** Vždy, keď pripájate navigačné zariadenie k službe MyTomTom, odporúčame používanie širokopásmového internetového pripojenia.

## Nastavenie MyTomTom



Postup nastavenia MyTomTom:

1. Pripojte počítač k internetu.
2. Spustíte internetový prehliadač a navštívte adresu [tomtom.com/getstarted](http://tomtom.com/getstarted).
3. Kliknite na položku **Prevziať teraz**.

Internetový prehliadač prevezme aplikáciu podpory MyTomTom, ktorú je potrebné nainštalovať do počítača, aby ste mohli pripojiť svoje zariadenie k účtu aplikácie MyTomTom. Ak sa počas preberania zobrazia nejaké otázky, postupujte podľa pokynov na displeji.

4. Keď sa zobrazí výzva, pripojte svoje zariadenie k počítaču káblom USB. Potom zariadenie zapnite.

---

**Dôležité:** Kábel USB nezapájajte do rozbočovača USB ani do portu USB na klávesnici či monitore, ale priamo do portu USB v počítači.

---

Po nainštalovaní aplikácie podpory MyTomTom môžete získať prístup do účtu aplikácie MyTomTom z oblasti oznámení na pracovnej ploche.

**Tip:** Keď pripojíte navigačné zariadenie k počítaču, aplikácia MyTomTom vám oznámi, či sú k dispozícii nejaké aktualizácie pre vaše zariadenie.

## Zariadenie sa nespúšťa

Zriedka sa môže stať, že vaše navigačné zariadenie TomTom Start sa nespustí správne alebo prestane reagovať na vaše poklepania.

Najskôr skontrolujte, či je dostatočne nabitá batéria. Ak chcete nabiť batériu, pripojte zariadenie k nabíjačke do auta. Úplné nabitie batérie môže trvať až 2 hodiny.

Ak bude problém pretrvávajúci, môžete zariadenie resetovať. Urobíte tak stlačením a podržaním hlavného vypínača na 15 sekúnd a jeho uvoľnením, keď sa zariadenie začne reštartovať.

## Nabíjanie zariadenia

Batéria vo vašom navigačnom zariadení TomTom Start sa nabíja, keď je zariadenie pripojené k nabíjačke do auta alebo k počítaču.

---

**Dôležité:** Konektor USB nezapájajte do rozbočovača USB ani do portu USB na klávesnici či monitore, ale vždy priamo do portu USB v počítači.

---

## Správna údržba vášho navigačného zariadenia

Po opustení automobilu nikdy nenechávajte svoj TomTom Start ani príslušenstvo na viditeľnom mieste – mohli by sa stať ľahkou korisťou pre zlodějov.

Je dôležité, aby ste sa o svoje zariadenie náležite starali:

- Vaše zariadenie nebolo navrhnuté na používanie v extrémnych teplotách – vystavenie zariadenia takýmto teplotám môže spôsobiť jeho trvalé poškodenie. Nadmerné vystavenie slnečnému žiareniu môže viesť k rýchlemu zníženiu výkonu batérie.
- Za žiadnych okolností neotvárajte kryt zariadenia. Otvorenie zadného krytu môže byť nebezpečné a ruší sa ním platnosť záruky.
- Displej zariadenia utierajte mäkkou handričkou. Nepoužívajte tekuté čistiace prostriedky.

# Bezpečnosť

---

## Umiestnenie držiaka

Dobre si premyslite, kde vo svojom aute chcete držiak umiestniť. Držiak by nemal blokovať:

- Váš výhľad na cestu
- Vaše ovládacie prvky
- Vaše zrkadlá
- Žiadne airbagy

Keď je vaše navigačné zariadenie v držiaku, mali by ste naň pohodlne dosiahnuť bez nakláňania či naťahovania. Držiak môžete pripevniť na čelné sklo alebo bočné okno alebo pomocou upevňovacieho disku na prístrojovú dosku. Obrázky nižšie ukazujú, kam môžete bezpečne umiestniť držiak.



TomTom ponúka aj alternatívne upevňovacie riešenia pre vaše navigačné zariadenie TomTom. Viac informácií o upevňovacom disku na prístrojovú dosku a alternatívnych upevňovacích riešeniach nájdete na [tomtom.com/accessories](http://tomtom.com/accessories).

## Bezpečnostné nastavenia

Odporúčame používanie bezpečnostných nastavení, aby bola vaša jazda čo najbezpečnejšia.

Bezpečnostné nastavenia obsahujú niekoľko možností:

- Zobrazit' základné tlačidlá menu počas jazdy
- Zobrazit' bezpečnostné upozornenia
- Upozorniť pri prekročení najvyššej povolenej rýchlosti

Ak vaše zariadenie podporuje hlasové príkazy, môžete jazdiť bezpečnejšie a ovládať navigačné zariadenie pomocou hlasových príkazov.

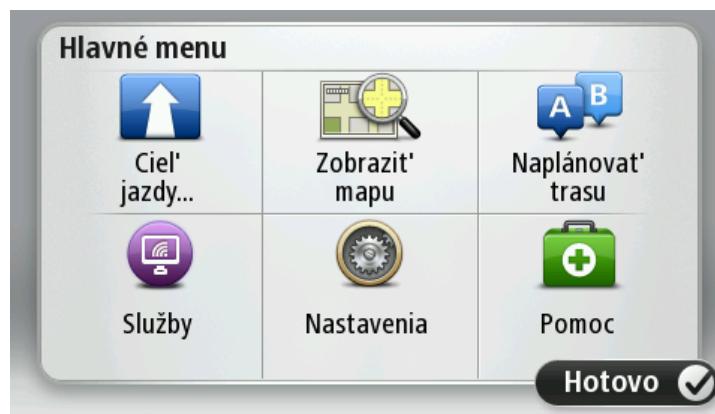
# Plánovanie trasy

## Plánovanie trasy

**Dôležité:** V záujme bezpečnosti a s cieľom obmedziť rozptyľovanie počas jazdy by ste mali vždy plánovať trasu pred samotnou jazdou.

Ak chcete plánovať trasu vo svojom TomTom Start, postupujte takto:

1. Poklepaním na displej otvorte hlavné menu.



2. Poklepte na možnosť **Navigovať na** alebo **Ciel' jazdy**.

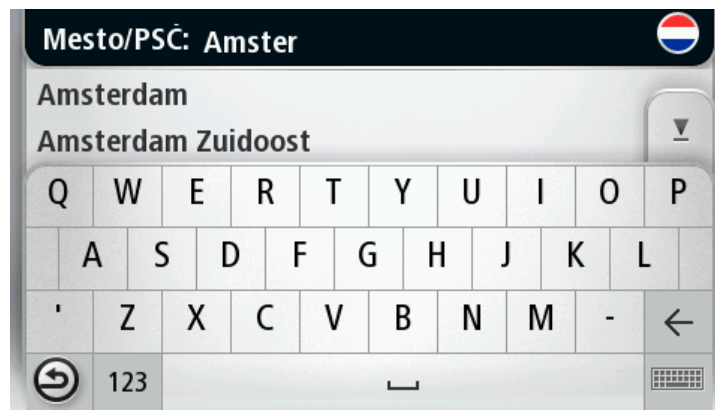
3. Poklepte na možnosť **Adresa**.

Toto nastavenie môžete zmeniť poklepaním na krajinu alebo štát ešte pred výberom mesta.

4. Zadajte názov mesta alebo obce.

Počas písania sa v zozname zobrazujú mestá s podobnými názvami.

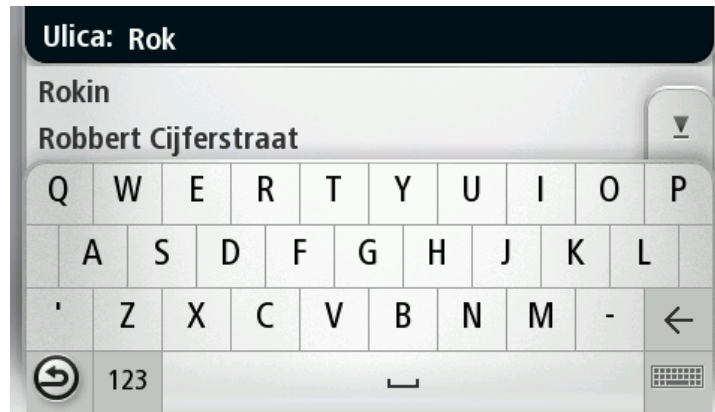
Keď sa v zozname zobrazí správne mesto (obec), poklepaním na jeho názov vyberte cieľové miesto.



5. Vložte názov ulice.

Počas písania sa v zozname zobrazujú ulice s podobnými názvami.

Keď sa v zozname zobrazí správny názov ulice, poklepaním naň vyberte cieľové miesto.

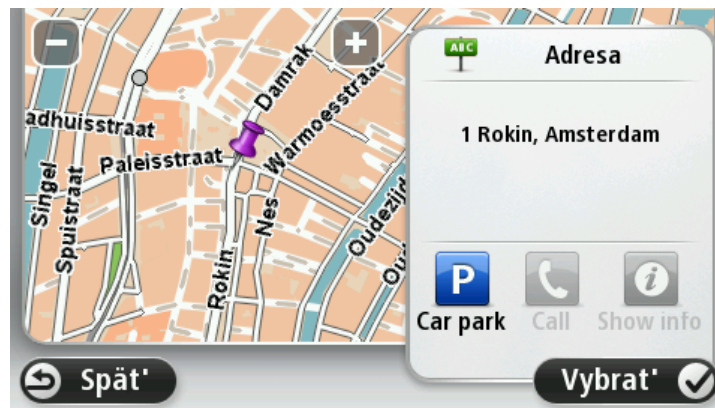


6. Vložte číslo domu a poklepte na **Hotovo**.



7. Na mape sa zobrazí toto miesto. Poklepaním na položku **Vybrať** môžete pokračovať alebo poklepte na položku **Spät'** a zadajte ďalšiu adresu.

**Tip:** Ak chcete ako konečné cieľové miesto nastaviť parkovisko, poklepte na položku **Parkovisko** a vyberte miesto zo zoznamu parkovísk v blízkosti vášho cieľového miesta.



8. Po zobrazení novej trasy poklepte na **Hotovo**.

Podrobnejšie informácie o trase zobrazíte poklepaním na **Detaily**.

Ak chcete napláňovať inú trasu, poklepte na **Zmeniť trasu**.



Zariadenie TomTom Start začne navigovať do cieľového miesta pomocou hovorených pokynov a pokynov na displeji.

### Súhrn trasy

Súhrnné informácie o trase poskytujú prehľad vašej trasy, zostávajúcu vzdialenosť do cieľového miesta a zostávajúci čas cesty.

Ak si chcete zobrazit' súhrn trasy, poklepte na pravý panel stavovej lišty v zobrazení počas jazdy alebo na možnosť **Zobraziť trasu** v hlavnom menu. Potom poklepte na **Zobraziť súhrn trasy**.

Ak využívate službu TomTom Traffic alebo prijímač RDS-TMC, súhrn trasy zobrazí aj dopravné informácie o zdržaniach na vašej trase.



## Vyberte typ trasy

Vždy, keď plánujete trasu, môžete nastaviť, aby sa zobrazila požiadavka na zadanie typu trasy, ktorú chcete naplánovať. To spravíte tak, že poklepete na možnosť **Nastavenia**, potom na možnosť **Nastavenia plánovania** a nakoniec na možnosť **Opýtaj sa ma vždy, keď plánujem**.



Typy trasy, z ktorých si môžete vybrať:

- **Najrýchlejšia trasa** – trasa, ktorá trvá najkratšie.
- **Ekotrasa** – trasa s najvyššou úsporou paliva.
- **Najkratšia trasa** – najkratšia vzdialenosť medzi určenými miestami. Nemusí to byť najrýchlejšia trasa, najmä ak najkratšia trasa prechádza cez mesto alebo obec.
- **Vyhnúť sa diaľniciam** – trasa, ktorá nevyužíva diaľnice.
- **Pešia trasa** – trasa naplánovaná pre pešiu cestu.
- **Cyklotrasa** – trasa naplánovaná pre bicykle.

## Časté cieľové miesta

Ak často cestujete do určitých cieľových miest, môžete zariadenie TomTom Start nastaviť tak, aby vám tieto cieľové miesta ponúkalo na navigáciu po spustení pri každom novom plánovaní trasy. Je to rýchlejšie ako plánovanie trasy obvyklým spôsobom.

Ak chcete zvoliť nové cieľové miesto, v menu Nastavenia poklepte na možnosť **Úvodné nastavenia** a vyberte možnosť **Požadovať cieľové miesto**. Zvoľte tlačidlo na použitie s týmto cieľovým miestom a odpovedzte na otázky týkajúce sa cieľového miesta.



## Zobraziť moje časté cieľové miesta

Svoje zariadenie TomTom Start môžete nastaviť tak, aby vám časté cieľové miesta ponúklo pri každom novom plánovaní trasy po spustení zariadenia.

Ak chcete toto nastavenie zmeniť, postupujte takto:

1. V menu Nastavenia poklepte na možnosť **Úvodné nastavenia** a potom vyberte možnosť **Požadovať cieľové miesto**.
2. Poklepte na možnosť **Áno**, potom znovu na možnosť **Áno** a môžete zadať informácie o cieľovom mieste.
3. Vyberte symbol pre cieľové miesto a poklepaním na **Hotovo** tento symbol nastavte. Potom poklepte na **Áno**.

**Tip:** Ak chcete pridať nové cieľové miesta, vyberte si jeden z očíslovaných symbolov a zadajte názov tlačidla nového cieľového miesta.

4. Poklepte na možnosť **Áno** a v prípade potreby zadajte nový názov. Potom poklepte na **Hotovo**.
5. Uvedte adresu rovnakým spôsobom ako pri plánovaní trasy. Potom poklepte na **Hotovo**.
6. Ak chcete nastaviť viac cieľových miest, celý postup zopakujte. V opačnom prípade poklepte na **Hotovo**.
7. Zariadenie sa vás opýta, či chcete zmeniť úvodné zobrazenie.
8. Ak ho chcete zmeniť, poklepte na **Áno** a riadte sa pokynmi na displeji. V opačnom prípade poklepte na **Nie**.

Po každom spustení TomTom Start sa vás zariadenie opýta, či chcete naplánovať trasu. Ak poklepete na **Zrušiť**, zobrazí sa Hlavné menu.

## Používanie časov príchodu

Keď plánujete trasu, TomTom Start sa vás opýta, či chcete doraziť v konkrétnom čase.

Poklepaním na **ÁNO** určíte požadovaný čas príchodu.

Váš Start vypočíta čas príchodu a ukáže vám, či dorazíte načas.

Túto informáciu môžete tiež použiť na zistenie času odchodu. Ak váš Start zobrazí, že dorazíte o 30 minút skôr, môžete namiesto toho počkať a vyraziť o 30 minút neskôr.

Váš čas príchodu sa počas jazdy neustále prepočítava. Stavová lišta zobrazuje, či dorazíte načas, alebo prídete neskôr nasledovným spôsobom:

+55<sup>min</sup>

Prídete 55 minút pred časom príchodu, ktorý ste zadali.

Ak je odhadnutý čas príchodu viac ako päť minút pred vami zadaným časom príchodu, zobrazí sa zelenou farbou.

+3<sup>min</sup>

Prídete 3 minúty pred vami zadaným časom príchodu.

Ak je odhadnutý čas príchodu menej ako 5 minút pred vami zadaným časom, zobrazí sa žltou farbou.

-19 min

Prídete o 19 minút neskôr.

Ak je odhadnutý čas príchodu neskorší ako vami zadaný čas, zobrazí sa červenou farbou.

---



### Nastavenia stavovej lišty

Poklepaním na **Nastavenia stavovej lišty** v menu Nastavenia zapnete alebo vypnete oznamovanie času príchodu.

Ak chcete zapnúť oznamovanie času príchodu, zvolte nastavenie **Rezerva**.

## Možnosti navigačného menu

Po poklepaní na možnosť **Navigovať na** alebo **Cieľ jazdy** môžete nastaviť cieľ svojej cesty rôznymi spôsobmi, nielen zadaním adresy. Ďalšie možnosti sú uvedené v nasledujúcom zozname:



### Domov

Poklepte na toto tlačidlo, ak chcete, aby vás prístroj navigoval do miesta nastaveného ako Domov.

Toto tlačidlo pravdepodobne budete používať častejšie než ktorékoľvek iné.

---



### Oblíbené

Poklepte na toto tlačidlo, ak chcete zvoliť položku Oblíbené ako cieľ svojej cesty.

---



### Adresa

Poklepaním na toto tlačidlo vložíte adresu cieľa cesty.

---



### Posledné cieľ. miesto

Poklepte na toto tlačidlo, ak si chcete vybrať cieľové miesto svojej cesty zo zoznamu miest, ktoré ste v poslednom čase použili ako cieľové miesta.

---



### Bod záujmu

Poklepte na toto tlačidlo, ak chcete, aby vás zariadenie navigovalo do bodu záujmu (BZ).

---



### PSC

Poklepaním na toto tlačidlo vložíte ako cieľové miesto PSC.

V niektorých krajinách je možné použiť PSC pri identifikácii určitého miesta alebo ulice. V iných krajinách PSC označuje len určité miesto, takže je potrebné zvlášť uviesť názov ulice.

---



Poklepte na toto tlačidlo, ak si chcete v prehliadači máp zvoliť za cieľ svojej cesty bod na mape.

#### Bod na mape

---



Poklepaním na toto tlačidlo určíte cieľ cesty pomocou hodnôt zemepisnej šírky a dĺžky.

#### Zemepis. dĺžka/šírka

---



Poklepaním na toto tlačidlo určíte ako cieľ cesty svoju poslednú zaznamenanú pozíciu.

#### Pozícia posledného zastavenia

---

### Plánovanie trasy v predstihu

Svoj TomTom Start môžete použiť na plánovanie trasy v predstihu zvolením východiskového bodu a cieľa.

Uvádzame niekoľko dôvodov, prečo je dobré plánovať si trasu v predstihu:

- Zistíte, ako dlho bude cesta trvať ešte predtým, než sa na ňu vydáte.
- Môžete taktiež porovnávať jednotlivé trvania prejdenia tej istej trasy v rozličných časoch počas dňa alebo počas jednotlivých dní v týždni. Váš Start využíva technológiu IQ Routes na plánovanie trasy. IQ Routes vypočíta trasy založené na skutočných priemerných rýchlostiach nameraných na cestách.
- Naštudujte si trasu cesty, ktorú plánujete.
- Skontrolujte trasu pre niekoho, kto k vám ide na návštevu a vysvetlite mu podrobnosti trasy.

Ak chcete napláňovať cestu vopred, postupujte takto:

1. Poklepaním na displej otvorte hlavné menu.
2. Poklepaním na tlačidlo šípky sa presuniete do ďalšieho menu a potom poklepte na **Naplánovať trasu**.



Toto tlačidlo sa zobrazuje, keď nemáte v zariadení Start naplánovanú trasu.

3. Zvoľte východiskový bod vašej cesty rovnakým spôsobom, akým by ste si vybrali cieľ cesty.
4. Nastavte cieľ svojej cesty.
5. Ak je položka Nastavenia plánovania nastavená na možnosť **Opýtaj sa ma vždy, keď plánujem**, vyberte typ trasy, ktorú chcete napláňovať:

- **Najrýchlejšia trasa** – trasa, ktorá trvá najkratšie.
- **Ekotrasa** – trasa s najvyššou úsporou paliva.
- **Najkratšia trasa** – najkratšia vzdialenosť medzi určenými miestami. Nemusí to byť najrýchlejšia trasa, najmä ak najkratšia trasa prechádza cez mesto alebo obec.
- **Vyhnúť sa diaľnicam** – trasa, ktorá nevyužíva diaľnice.
- **Pešia trasa** – trasa naplánovaná pre pešiu cestu.
- **Cyklotrasa** – trasa naplánovaná pre bicykle.

6. Zvoľte dátum a čas uskutočnenia plánovanej cesty.

Váš Start použije IQ Routes na stanovenie najlepšej možnej trasy v požadovanom čase. To je užitočné, ak sa chcete dozvedieť, ako dlho bude cesta trvať v rôznych časoch v ten istý deň alebo v rôznych dňoch v týždni.

Váš TomTom Start naplánuje trasu medzi dvoma miestami, ktoré ste si zvolili.

## Zobrazenie informácií o trase

Prístup k týmto možnostiam poslednej naplánovanej trasy získate poklepaním na **Zobraziť trasu** v Hlavnom menu alebo tlačidla **Detaily** na obrazovke súhrnu trasy.

Potom si môžete vybrať z nasledujúcich možností:



Poklepte na toto tlačidlo a zobrazí sa zoznam všetkých pokynov na odbočenie z trasy.

To je veľmi užitočné, ak potrebujete vysvetliť trasu niekomu inému.

### Zobraziť pokyny



Poklepaním na toto tlačidlo zobrazíte prehľad trasy prehliadačom mapy.

### Zobraziť mapu trasy



Poklepte na toto tlačidlo, ak si chcete zobrazíť ukážku cesty. Ukážku cesty môžete kedykoľvek prerušiť poklepaním na displej.

### Zobraziť demo trasy



Poklepte na toto tlačidlo a zobrazí sa okno súhrnných informácií o trase.

### Zobraziť súhrn trasy



### Zobraziť cieľové miesto

Poklepaním na toto tlačidlo zobrazíte náhľad svojho cieľového miesta.

Môžete navigovať na parkovisko v blízkosti svojho cieľového miesta a zobraziť ľubovoľné dostupné informácie o svojom cieľovom mieste, napríklad telefónne číslo.



### Zobraziť premávku na trase

Poklepaním na toto tlačidlo zobrazíte všetky dopravné problémy na svojej trase.

**Poznámka:** Toto tlačidlo sa zobrazuje, len ak máte vo svojom zariadení predplatenú službu Premávka alebo je k nemu pripojený prijímač RDS-TMC. Dopravné informácie nie sú dostupné vo všetkých krajinách a oblastiach. Bližšie informácie o službe poskytovaní informácií o premávke TomTom Traffic nájdete na adrese [tomtom.com/services](http://tomtom.com/services).

# Zobrazenie počas jazdy

## Čo je zobrazení počas jazdy

Pri prvom spustení vášho TomTom Start uvidíte Zobrazenie počas jazdy spolu s podrobnými informáciami o svojej aktuálnej polohe.

Poklepaním na stred displeja vyvoláte Hlavné menu.

Môžete zvoliť okno, ktoré sa zobrazí po zapnutí zariadenia – poklepaním na možnosť **Nastavenia** v hlavnom menu a potom na možnosť **Úvodné nastavenia**.

## Zobrazenie počas jazdy



1. Tlačidlo Zoom – poklepaním na ikonu lupy zobrazíte tlačidlá zväčšenia a zmenšenia.
2. Stručné menu – stručné menu aktivujete poklepaním na **Tvorba vlastného menu** v menu Nastavenia.
3. Vaša aktuálna poloha.
4. Informácie o dopravných značkách alebo názov nasledujúcej ulice.
5. Postranná lišta Premávka. Poklepaním na postrannú lištu otvoríte menu Premávka.

Postranná lišta Premávka sa zobrazuje, len ak máte v zariadení predplatenú službu Traffic alebo je pripojený prijímač RDS-TMC. Informácie o premávke nie sú dostupné vo všetkých krajinách a regiónoch.

6. Indikátor stavu batérie.

7. Čas, vaša aktuálna rýchlosť a najvyššia povolená rýchlosť, ak je známa. Ak chcete zobrazit' rozdiel medzi preferovaným a odhadovaným časom príchodu, označte políčko **Rezerva** v menu Nastavenia stavovej lišty.

Poklepaním na túto časť stavovej lišty môžete prepínať medzi zobrazením mapy v 3D a 2D.

8. Názov ulice, na ktorej sa nachádzate.
9. Navigačný pokyn týkajúci sa cesty pred vami a vzdialenosť k ďalšiemu pokynu. Ak je druhý pokyn vzdialený od prvého menej než 150 m, zobrazí sa hneď – namiesto vzdialenosti.

Poklepaním na túto časť stavovej lišty zopakujete posledný hlasový pokyn a zmeníte hlasitosť. Týmto spôsobom tiež môžete zvuk vypnúť.

10. Zostávajúci čas cesty, zostávajúca vzdialenosť a odhadovaný čas príchodu.

Poklepaním na túto časť stavovej lišty otvoríte okno Súhrn trasy.

Ak chcete zmeniť informácie zobrazované na stavovej lište, poklepte na možnosť **Stavová lišta** v menu Nastavenia.

### Symbyly zobrazenia počas jazdy



Vypnutý zvuk – tento symbol sa zobrazí po vypnutí zvuku.

Ak chcete zvuk znovu zapnúť, poklepte na stredný panel stavovej lišty.



Batéria – tento symbol sa zobrazuje, keď je úroveň nabitia batérie nízka.

Po zobrazení tohto symbolu by ste mali čo najrýchlejšie svoje navigačné zariadenie dobiť.



Pripojený k počítaču – tento symbol sa zobrazí, keď je navigačné zariadenie pripojené k počítaču.

# Pokročilé navádzanie do jazdných pruhov

---

## Čo je navádzanie do jazdných pruhov

**Poznámka:** Navádzanie do jazdných pruhov nie je dostupné pre všetky križovatky vo všetkých krajinách.

Váš TomTom Start vám pomôže pripraviť sa na výjazdy z diaľnice a križovatky zobrazením správneho jazdného pruhu na naplánovanej trase.

Po priblížení sa k výjazdu alebo ku križovatke sa na displeji zobrazí pruh, do ktorého sa máte zaradiť.

## Používanie navádzania do jazdných pruhov

Existujú dva typy navádzania do jazdných pruhov:

- Zobrazenia pruhov



Ak chcete vypnúť zobrazenia pruhov, poklepte na **Nastavenia** v hlavnom menu a potom na **Rozšírené nastavenia**. Zrušte označenie políčka **Zobraziť jazdné pruhy**.

**Tip:** Poklepaním na ľubovoľnom mieste displeja obnovíte Zobrazenie počas jazdy.

- Pokyny na stavovej lište



**Tip:** Ak sa na stavovej lište nezobrazuje navádzanie do jazdných pruhov a zvýraznené sú všetky pruhy, môžete použiť ktorýkoľvek pruh.

# Zmena trasy

---

## Ako vykonať zmeny trasy

Po naplánovaní trasy možno budete chcieť zmeniť trasu alebo dokonca cieľové miesto. Sú rôzne spôsoby, ako môžete zmeniť trasu bez potreby znovu naplánovať celú cestu.

Aktuálnu trasu zmeníte poklepaním na **Zmeniť trasu** v hlavnom menu:



**Zmeniť trasu**

Poklepaním na toto tlačidlo zmeníte aktuálnu trasu.

Toto tlačidlo sa zobrazuje, len ak máte v zariadení Start naplánovanú trasu.

## Menu Zmeniť trasu

Ak chcete zmeniť aktuálnu trasu alebo cieľové miesto, poklepte na jedno z nasledujúcich tlačidiel:



**Vypočítať  
alternatívnu**

Poklepaním na toto tlačidlo môžete nájsť alternatívu k aktuálnej trase.

Toto tlačidlo sa zobrazuje, len ak máte v zariadení Start naplánovanú trasu.

Je to jednoduchý spôsob vyhľadania inej trasy do aktuálneho cieľového miesta.

Váš Start navrhne novú trasu z vašej súčasnej polohy do cieľového miesta po úplne iných cestách.

Nová trasa sa zobrazí vedľa pôvodnej, aby ste si mohli vybrať tú, ktorú chcete použiť.



**Vyhnúť sa zátarase**

Poklepaním na toto tlačidlo počas jazdy po naplánovanej trase sa môžete vyhnúť zátarase alebo dopravnej zápche na ceste pred vami.

Váš Start navrhne novú trasu, ktorá sa vyhne cestám na vašej aktuálnej trase v zvolenom úseku.

Ak sa dopravná zátarasa alebo zápcha náhle uvoľní, poklepaním na položku Prepočítať trasu môžete pôvodnú trasu naplánovať znova.

---

**Dôležité:** Nezabudnite, že po naplánovaní novej trasy vás môže zariadenie ihneď požiadať o vypnutie aktuálnej cesty.

---



### Minimalizovať oneskorenia

Poklepaním na toto tlačidlo sa vyhnete zdržaniu na naplánovanej trase.

Nie vždy je možné vyhnúť sa všetkým prekážkam spôsobujúcim oneskorenie. Váš Start skontroluje možné prekážky na trase a navrhne najlepšiu trasu, ktorá sa vyhne väčšine prekážok.

**Poznámka:** Toto tlačidlo sa zobrazuje, len ak máte vo svojom zariadení predplatenú službu Premávka alebo je k nemu pripojený prijímač RDS-TMC. Dopravné informácie nie sú dostupné vo všetkých krajinách a oblastiach. Bližšie informácie o službe poskytovania informácií o premávke TomTom Traffic nájdete na adrese [tomtom.com/services](http://tomtom.com/services).



### Zmeniť cieľové miesto

Poklepaním na toto tlačidlo zmeníte aktuálne cieľové miesto.

Po zmene cieľového miesta sa zobrazia rovnaké možnosti a zariadenie vás vyzve, aby ste vložili novú adresu rovnakým spôsobom ako pri plánovaní novej trasy.



### Vyhnuť sa časti trasy

Poklepte na toto tlačidlo, ak sa chcete vyhnúť časti aktuálnej trasy.

Zobrazí sa zoznam s názvami ulíc na vašej trase. Po poklepaní na niektorý z názvov ulíc zariadenie Start vypočíta obchádzku, ktorá sa vyhne zvolenej ulici. V súhrne trasy sa zobrazí nová aj pôvodná trasa. Poklepaním na panel na pravej strane zvolíte niektorú z trás a potom poklepte na **Hotovo**.

Ak nechcete použiť žiadnu z trás zobrazených v súhrne trasy, poklepte na možnosť **Zmeniť trasu** a môžete skúsiť iný spôsob zmeny trasy.



### Cestovať cez...

Poklepaním na toto tlačidlo môžete zmeniť trasu výberom miesta, cez ktoré chcete prejsť – napríklad ak sa tam chcete s niekým stretnúť.

Po výbere miesta, cez ktoré chcete prejsť, sa zobrazia rovnaké možnosti a zariadenie vás vyzve, aby ste vložili novú adresu rovnakým spôsobom ako pri plánovaní novej trasy.

Váš Start navrhne trasu do cieľového miesta cez zvolené miesto.

Zvolené miesto sa na mape označí značkou.

Počas prechodu cez označené miesto vás zariadenie neupozorní, ako keď dorazíte do cieľového miesta.

# Zobrazit' mapu

## O prezeraní mapy

Mapu si môžete prezerat' rovnakým spôsobom ako tradičnú papierovú mapu. Mapa zobrazuje vašu súčasnú polohu a veľa ďalších miest, ako sú Oblíbené alebo Body záujmu (BZ).

Ak si chcete prezerat' mapu týmto spôsobom, poklepte na **Zobrazit' mapu** alebo **Zobrazit' trasu** v hlavnom menu.

Na mape si môžete zobrazit' rôzne miesta pohybom mapy v okne displeja. Mapou môžete pohybovat' dotykcom na displej a pohybom prsta po displeji. Ak vaše zariadenie podporuje gestá, zobrazenie tiež môžete zväčšovat' a zmeňšovat' dotknutím sa displeja palcom a ukazovákom a následným približovaním a oddaľovaním oboch prstov.

Ak chcete zvolit' určité miesto na mape, poklepte naň. Kurzor zvýrazní toto miesto a zobrazí užitočné informácie o tomto mieste prostredníctvom informačného panela. Poklepaním na informačný panel vytvoríte položku Oblíbené alebo naplánujete trasu k tomuto miestu.

## Zobrazit' mapu



1. Mierka
2. Premávka – aktuálne dopravné problémy. Tlačidlom Možnosti môžete zvolit', či sa majú na mape zobrazovat' dopravné informácie. Keď sa na mape zobrazujú dopravné informácie, Body záujmu a Oblíbené sa nezobrazujú.

**Poznámka:** Ak chcete používat' službu poskytovania informácií o premávke TomTom, budete potrebovat' predplatné alebo prijímač. Služby informácií o premávke nie sú podporované vo všetkých krajinách. Ďalšie informácie a predplatné získate na adrese [tomtom.com/services](http://tomtom.com/services).

3. Značka

Značky zobrazujú vašu súčasnú polohu (modrá), miesto domova (žltá) a cieľové miesto (červená). Značka zobrazuje vzdialenosť k danému miestu.

Poklepaním na značku môžete toto miesto umiestniť do stredu displeja.

Môžete tiež nastaviť vlastné značky. Ak chcete zelenú značku umiestniť v pozícii kurzora, poklepte na tlačidlo kurzora a potom na možnosť **Uložiť pozíciu značky**.

Ak chcete značky deaktivovať, poklepte na **Možnosti** a potom na **Rozšírené** a zrušte výber možnosti **Značky**.

#### 4. Tlačidlo Možnosti

#### 5. Kurzor s bublinou názvu ulice

Poklepaním na tlačidlo v bubline názvu ulice otvoríte menu kurzora. Môžete navigovať do pozície kurzora, pridať pozíciu kurzora medzi Oblíbené alebo vyhľadať Bod záujmu v blízkosti pozície kurzora.

#### 6. Tlačidlo Hľadať

Poklepaním na toto tlačidlo môžete vyhľadať určité adresy, položky Oblíbené alebo Body záujmu.

#### 7. Lišta zväčšenia/zmenšenia

Presunutím jazdca zväčšíte alebo zmenšíte zobrazenie.

## Možnosti

Poklepaním na tlačidlo **Možnosti** nastavíte informácie zobrazované na mape a zobrazíte nasledujúce informácie:

- **Premávka** – túto možnosť vyberte, ak chcete na mape zobraziť informácie o premávke. Keď sa na mape zobrazujú informácie o premávke, nezobrazujú sa Body záujmu a Oblíbené.

**Poznámka:** Ak chcete používať službu poskytovania informácií o premávke TomTom, budete potrebovať predplatné alebo prijímač. Služby informácií o premávke nie sú podporované vo všetkých krajinách alebo regiónoch. Ďalšie informácie a predplatné získate na adrese [tomtom.com/services](http://tomtom.com/services).

- **Názvy** – výberom tejto možnosti zobrazíte názvy ulíc a miest na mape.
- **Body záujmu** – výberom tejto možnosti zobrazíte BZ na mape. Poklepaním na možnosť **Vybrať BZ** si môžete zvoliť, ktoré kategórie BZ sa zobrazujú na mape.
- **Obrázky** – výberom tejto možnosti zobrazíte obrázky z družice pre prezeranú oblasť. Satelitné snímky nie sú dostupné na každej mape alebo pre každú lokalitu na mape.
- **Oblíbené** – výberom tejto možnosti zobrazíte svoje položky Oblíbené na mape.

Na možnosť **Rozšírené** poklepte, ak chcete zobraziť alebo skryť tieto informácie:

- **Značky** – výberom tejto možnosti aktivujete značky. Značky zobrazujú vašu súčasnú polohu (modrá), miesto domova (žltá) a cieľové miesto (červená). Značka zobrazuje vzdialenosť k danému miestu.

Poklepaním na značku zobrazíte miesto označované touto značkou v strede mapy.

Ak si chcete vytvoriť vlastnú značku, poklepte na tlačidlo kurzora. Potom poklepaním na možnosť **Uložiť pozíciu značky** umiestnite zelenú značku v pozícii kurzora.

Ak chcete značky deaktivovať, poklepte na **Možnosti** a potom na **Rozšírené** a zrušte výber možnosti **Značky**.

- **Súradnice** – výberom tejto možnosti zobrazíte súradnice GPS v ľavom dolnom rohu mapy.

## Menu kurzora

Kurzor môžete používať aj na iné účely, než na zvýraznenie miesta na mape.

Umiestnite kurzor na miesto na mape a potom poklepte na **Kurzor** a jedno z nasledujúcich tlačidiel:



Poklepaním na toto tlačidlo naplánujete trasu k miestu kurzora na mape.

### Navigovať tam



Poklepaním na toto tlačidlo zobrazíte informácie o tomto mieste, napríklad jeho adresu.

### Zobraziť miesto



Poklepaním na toto tlačidlo vytvoríte vlastnú zelenú značku a umiestnite ju na miesto kurzora.

Po vytvorení zelenej značky sa toto tlačidlo zmení na **Zmazať značku**.

### Uložiť pozíciu značky



Poklepaním na toto tlačidlo vyhľadáte BZ k miestu kurzora na mape.

Ak napríklad kurzor aktuálne vyznačí miesto s reštauráciou na mape, môžete v blízkosti vyhľadať garáž na parkovanie.

### Nájsť blízky BZ



Poklepaním na toto tlačidlo vložíte v mieste kurzora opravu mapy.

Opravu môžete viesť len do svojej mapy alebo ju môžete zdieľať s ostatnými členmi komunity TomTom Map Share.

### Opraviť miesto



Poklepaním na toto tlačidlo vytvoríte položku Oblíbené v mieste kurzora na mape.

### Pridať ako Oblíbené



Poklepaním na toto tlačidlo vytvoríte BZ v mieste kurzora na mape.

### Pridať ako BZ

---



### **Cestovať cez...**

Poklepaním na toto tlačidlo môžete nastaviť prejazd miestom kurzora na mape v rámci aktuálnej trasy. Vaše cieľové miesto sa nezmení, ale trasa bude teraz zahŕňať aj toto miesto.

Toto tlačidlo je aktívne, len kým je naplánovaná nejaká trasa.

---



### **Stred mapy**

Poklepaním na toto tlačidlo sa miesto kurzora zobrazí v strede mapy.

---

# Opravy mapy

---

---

## Čo je služba TomTom Map Share™

Služba TomTom Map Share vám pomáha opravovať chyby na mape. Môžete opravovať niekoľko druhov chýb na mape.

Ak chcete vykonať opravy na svojej vlastnej mape, poklepte na možnosť **Opravy mapy** v menu Služby.

**Poznámka:** Služba TomTom Map Share nie je dostupná vo všetkých regiónoch. Bližšie informácie nájdete na webovej adrese [tomtom.com/mapshare](http://tomtom.com/mapshare).

## Oprava chyby na mape

---

**Dôležité:** Z bezpečnostných počas jazdy nevpisujte všetky podrobnosti týkajúce sa opravy mapy. Namiesto toho len označte miesto s chybou na mape, a podrobnosti vpíšete neskôr.

---

Chybu na mape opravíte takto:

1. Poklepte na **Opravy mapy** v menu Služby.



2. Poklepte na **Opraviť chybu mapy**.
3. Vyberte typ opravy mapy, ktorý chcete oznámiť.
4. Zvoľte, akým spôsobom chcete vybrať dané miesto.
5. Vyberte dané miesto. Potom poklepte na **Hotovo**.
6. Vpíšte podrobnosti týkajúce sa opravy. Potom poklepte na **Hotovo**.
7. Poklepte na **Odoslať**.

Oprava sa uloží.

## Typy opravy mapy

Ak chcete do mapy aplikovať opravu, poklepte na možnosť **Opravy mapy** v menu Služby a potom na možnosť **Opraviť chybu mapy**. Môžete použiť niekoľko typov opráv mapy.



### (Od)blokovať ulicu

Poklepaním na toto tlačidlo ulicu zablokujete, alebo odblokujete. Ulicu môžete zablokovať alebo odblokovať v oboch smeroch.

Ak napríklad chcete opraviť chybu týkajúcu sa ulice, v blízkosti ktorej sa práve nachádzate, postupujte nasledovne:

1. Poklepte na **(Od)blokovať ulicu**.
2. Poklepaním na **Blízko vás** vyberte ulicu blízko miesta, kde sa práve nachádzate. Ulicu môžete vybrať podľa názvu, môžete vybrať ulicu v blízkosti vášho bydliska alebo z mapy.
3. Poklepaním na mapu vyberte ulicu alebo časť ulice, ktorú chcete opraviť.

Zvolená ulica sa zvýrazní a kurzor zobrazí názov ulice.

4. Poklepte na **Hotovo**.

Vaše zariadenie zobrazuje danú ulicu a ukazuje, či je doprava v jednotlivých smeroch zablokovaná, alebo je prejazd voľný.



5. Poklepaním na tlačidlo smeru dopravný prúd v tomto smere zablokujete, alebo naopak odblokujete.
6. Poklepte na **Hotovo**.



### Zameniť smer dopravy

Poklepaním na toto tlačidlo opravíte smer dopravy v jednosmernej ulici, ak sa tento smer líši od údajov na mape.

**Poznámka:** Opačný smer dopravy je možné použiť len pre jednosmerné komunikácie. Ak vyberiete ulicu s premávkou v oboch smeroch, budete môcť jeden zo smerov zablokovať/odblokovať, ale nie tento smer zmeniť.



### Upraviť názov ulice

Poklepaním na toto tlačidlo zmeníte názov ulice na mape.

Ak chcete napríklad premenovať ulicu v blízkosti vašej súčasnej polohy:

1. Poklepte na **Upraviť názov ulice**.
2. Poklepte na **Blízko vás**
3. Poklepaním na mapu vyberte ulicu alebo časť ulice, ktorú chcete opraviť.

Zvolená ulica sa zvýrazní a kurzor zobrazí názov ulice.

4. Poklepte na **Hotovo**.
5. Vpíšte správny názov ulice.
6. Poklepte na **Hotovo**.



### Zmena obmedzenia odbočenia

Poklepaním na toto tlačidlo môžete zmeniť a oznámiť nesprávne obmedzenia odbočenia.



### Zmeniť rýchlosť na ceste

Poklepaním na toto tlačidlo môžete zmeniť a oznámiť obmedzenie cestnej rýchlosti.



### Pridať alebo odstrániť kruhový objazd

Poklepaním na toto tlačidlo pridáte alebo odstránite kruhový objazd.

---



Poklepaním na toto tlačidlo pridáte nový Bod záujmu (BZ).

Ak napríklad chcete pridať novú reštauráciu v blízkosti vašej súčasnej polohy:

#### **Pridať chýbajúci BZ**

1. Poklepte na **Pridať chýbajúci BZ**.
2. Poklepte na **Reštaurácia** v zozname kategórií BZ.
3. Poklepte na **Blízko vás**
4. Vyberte miesto chýbajúcej reštaurácie.

Miesto môžete vybrať zadaním adresy alebo jeho ukázaním na mape. Vyberte **Blízko vás** alebo **Blízko domu**, čím otvoríte mapu v aktuálnej polohe v blízkosti svojho domova.

5. Poklepte na **Hotovo**.
6. Vpíšte názov reštaurácie a potom poklepte na **OK**.
7. Ak poznáte telefónne číslo reštaurácie, môžete ho vložiť, a potom poklepte na **OK**.

Ak číslo nepoznáte, jednoducho poklepte na tlačidlo **OK** bez udania čísla.



#### **Upraviť BZ**

Poklepaním na toto tlačidlo upravíte existujúci BZ.

Toto tlačidlo môžete použiť, ak chcete urobiť nasledovné zmeny v BZ:

- Vymazať BZ.
- Premenovať BZ.
- Zmeniť telefónne číslo BZ.
- Zmeniť kategóriu, ktorej BZ patrí.
- Presunúť BZ na mape.



#### **Poznámka k BZ**

Poklepaním na toto tlačidlo vložíte poznámku o BZ. Toto tlačidlo použijete, ak nie je možné upraviť chybu BZ tlačidlom **Upraviť BZ**.



#### **Opraviť číslo domu**

Poklepaním na toto tlačidlo opravíte umiestnenie čísla domu. Vložte adresu, ktorú chcete opraviť, a potom na mape vyznačte správne umiestnenie čísla domu.



#### **Existujúca ulica**

Poklepaním na toto tlačidlo upravíte existujúcu ulicu. Po výbere ulice môžete zvoliť chybu, ktorú chcete oznámiť. Môžete si zvoliť viac ako jeden typ chyby v značení ulice.



Poklepaním na toto tlačidlo oznámite chýbajúcu ulicu. Je potrebné vybrať počiatočný a konečný bod chýbajúcej ulice.

### Chýbajúca ulica

---



#### Mesto

Poklepaním na toto tlačidlo oznámite chybné mesto, obec alebo dedinu. Môžete oznámiť tieto typy chýb:

- Chýbajúce mesto
- Nesprávny názov mesta
- Alternatívny názov mesta
- Iné



#### Diaľničný vjazd/výjazd

Poklepaním na toto tlačidlo oznámite chybný diaľničný vjazd alebo výjazd.



#### PSČ

Poklepaním na toto tlačidlo oznámite chybné PSČ.



#### Iné

Poklepaním na toto tlačidlo môžete odoslať ďalšie typy opráv.

Tieto opravy sa na vašu mapu neaplikujú ihneď, ale uložia sa do špeciálneho hlásenia.

Môžete odoslať správy o chýbajúcich uliciach, chybách týkajúcich sa vjazdov a výjazdov a tiež chýbajúce kruhové objazdy. Ak sa oprava, ktorú chcete odoslať nenachádza medzi týmito typmi správ, vpište všeobecný opis situácie a potom poklepte na Iné.

---

# Zvuky a hlasy

---

## Čo sú zvuky a hlasy

Zariadenie TomTom Start používa zvuk na niektoré alebo všetky z nasledujúcich činností:

- Pokyny pri šoférovaní a iné pokyny týkajúce sa trasy
- Informácie o premávke

**Poznámka:** Ak chcete používať službu poskytovania informácií o premávke TomTom, budete potrebovať predplatné alebo prijímač. Služby informácií o premávke nie sú podporované vo všetkých krajinách. Ďalšie informácie a predplatné získate na adrese [tomtom.com/services](http://tomtom.com/services).

- Nastavené upozornenia

Sú dva typy hlasov, ktoré môže zariadenie Start použiť:

- Počítačové hlasy

Počítačové hlasy generuje váš Start. Poskytujú pokyny týkajúce sa trasy a čítajú nahlas názvy miest a ulíc, informácie o premávke a iné užitočné informácie.

- Ľudské hlasy

Tieto hlasy nahrali herci a poskytujú len pokyny týkajúce sa trasy.

## Čo je počítačových hlasoch

Váš TomTom Start využíva technológiu prevodu textu na reč a počítačové hlasy na čítanie názvov ulíc z vašej mapy počas navigovania po naplánovanej trase.

Počítačový hlas pred vyslovením analyzuje celý výraz alebo vetu, aby sa zabezpečilo, že sa vyslovenie maximálne podobá prirodzenej reči.

Počítačové hlasy dokážu rozpoznať a vysloviť názvy zahraničných miest a ulíc. Anglický počítačový hlas napríklad dokáže prečítať a vysloviť francúzske názvy ulíc.

## Výber hlasu

Ak chcete vybrať iný hlas pre zariadenie TomTom Start, poklepte na možnosť **Hlasy** v menu Nastavenia. Potom poklepte na možnosť **Zmeniť hlas** a vyberte požadovaný hlas.

## Zmena hlasitosti

Hlasitosť zariadenia TomTom Start môžete meniť niekoľkými spôsobmi.

- V zobrazení počas jazdy.

Poklepte na centrálny panel stavovej lišty a pohybom jazdca upravte hlasitosť. Prehrá sa posledný pokyn, aby ste mohli skontrolovať novú úroveň hlasitosti.

- V menu **Nastavenia**.

Poklepte na **Nastavenia** v hlavnom menu a potom na **Nastavenia hlasitosti** a pohybom jazdca upravte hlasitosť. Poklepaním na **Test** môžete skontrolovať novú úroveň hlasitosti.

### **Automatické ovládanie hlasitosti**

Ak chcete, aby váš TomTom Start automaticky upravoval hlasitosť, postupujte takto:

1. V hlavnom menu poklepte na **Nastavenia** .
2. Poklepte na **Nastavenia hlasitosti**.
3. Vyberte možnosť **Spojiť hlasitosť s rýchlosťou vozidla**, ak chcete automaticky nastaviť hlasitosť v aute v závislosti od rýchlosti jazdy.
4. Poklepte na položku **Hotovo**.

# Nastavenia

---

## Čo sú nastavenia

Môžete zmeniť zhlľad svojho TomTom Start aj spôsob, ako funguje. K väčšine nastavení vo svojom zariadení sa dostanete poklepaním na **Nastavenia** v hlavnom menu..

## Nastavenia 2D/3D



### Nastavenia 2D/3D

Poklepaním na toto tlačidlo nastavíte predvolené zobrazenie mapy. Ak chcete prepínať medzi zobrazeniami 2D a 3D počas jazdy, poklepte v zobrazení počas jazdy na stred stavovej lišty.

Niekedy je jednoduchšie sledovať mapu zhora, napríklad pri navigácii po zložitej cestnej sieti.

2D zobrazuje mapu ako dvojrozmerný pohľad z výšky.

3D zobrazuje mapu v trojrozmernom pohľade, akoby ste cestovali po krajine.

K dispozícii sú nasledujúce tlačidlá:

- **V zobrazení 2D: otočiť mapu v smere jazdy** – toto tlačidlo umožňuje automatické otáčanie mapy so smerom jazdy vždy navrchu.
- **Pri sledovaní trasy prepnúť na zobrazenie 3D** – poklepaním na toto tlačidlo sa mapa automaticky prepne do zobrazenia 3D vždy, keď sledujete trasu.

## Rozšírené nastavenia



### Rozšírené nastavenia

Poklepaním na toto tlačidlo môžete zvoliť tieto rozšírené nastavenia:

- **Zobraziť číslo domu pred názvom ulice** – po výbere tohto nastavenia sa adresy zobrazia s číslom domu a názvom ulice, napr. 10 Downing street.
- **Zobraziť názvy ulíc** – po nastavení tejto možnosti sa na mape zobrazia názvy ulíc v Zobrazení počas jazdy. Túto možnosť nemusíte voliť, ak ste zariadenie Start nastavili na čítanie ulíc nahlas počítačovým hlasom.
- **Zobraziť názov ďalšej ulice** – po nastavení tejto možnosti sa vo vrchnej časti zobrazenia počas jazdy zobrazí názov ďalšej ulice na vašej trase.
- **Zobraziť názov aktuálnej ulice na mape** – po nastavení tejto možnosti sa v spodnej časti zobrazenia počas jazdy zobrazí názov ulice, na ktorej sa práve nachádzate.
- **Zobraziť náhľad miesta** – po nastavení tejto možnosti sa počas plánovania trasy zobrazí grafický náhľad vášho cieľového miesta.
- **Zapnúť automatický zoom v zobrazení 2D**
- **Zapnúť automatický zoom v zobrazení 3D**
- **Zobraziť jazdné pruhy** – po nastavení tejto možnosti vám grafické zobrazenie cesty pred vami ukáže, do ktorého pruhu sa zaradiť, keď sa približujete ku križovatke alebo výjazdu z diaľnice. Táto funkcia nie je k dispozícii pre všetky cesty.
- **Automaticky nastaviť hodiny pre časovú zónu**

## Nastavenia úspory napájania



### Nastavenia úspory batérie

Ak chcete zmeniť nastavenia úspory napájania, poklepte na toto tlačidlo na zariadení Start.

## Nastavenia jasů



### Nastavenia jasů

Poklepaním na toto tlačidlo nastavíte jas displeja. Pohybom jazdcov môžete upraviť jas.

Ak chcete zobraziť mapu a jednotlivé menu v denných alebo nočných farbách, poklepte na možnosť **Použiť denné farby** alebo **Použiť nočné farby** v menu Nastavenia.

## Zmeniť symbol auta



### Zmeniť symbol auta

Poklepaním na toto tlačidlo zvolíte symbol auta, ktorý znázorňuje vašu súčasnú polohu v zobrazení počas jazdy.

## Zmeniť miesto domova



### Zmeniť miesto domova

Poklepaním na toto tlačidlo nastavíte alebo zmeníte nastavenie miesta domova. Adresu vložte rovnakým spôsobom ako pri plánovaní trasy.

Vaše Miesto domova umožňuje jednoducho naplánovať trasu na dôležité miesto.

Pre väčšinu ľudí bude ako Miesto domova nastavená domáca adresa. Toto nastavenie však môžete priradiť aj inému cieľovému miestu, napr. miestu svojho zamestnania.

## Zmeniť jazyk



### Zmeniť jazyk

Poklepaním na toto tlačidlo zmeníte jazyk všetkých tlačidiel a správ zobrazovaných v zariadení Start.

K dispozícii je veľké množstvo jazykov. Keď zmeníte jazyk, máte možnosť zmeniť i hlas.

## Zmeniť farby mapy



### Zmeniť farby mapy

Poklepaním na toto tlačidlo zvolíte farebné schémy zobrazovanej mapy počas dňa a v noci.

Poklepaním na položku **Vyhľadat'** môžete vyhľadať farebnú schému vpísaním príslušného názvu.

## Nastavenia klávesnice



### Nastavenia klávesnice

Poklepaním na toto tlačidlo vyberiete klávesnice, ktoré budú k dispozícii na použitie a rozloženie klávesnice s latinkou.

Klávesnica sa používa na zadávanie názvov a adries, napr. pri plánovaní trasy alebo vyhľadávaní názvu mesta či miestnej reštaurácie.

## Tvorba vlastného menu



### Tvorba vlastného menu

Poklepaním na toto tlačidlo môžete pridať do vlastného menu až šesť tlačidiel.

Ak máte vo svojom menu len jedno alebo dve tlačidlá, obe tlačidlá sa ukážu v zobrazení počas jazdy.

Ak máte vo svojom menu tri a viac tlačidiel, v zobrazení počas jazdy sa ukáže len jedno tlačidlo, ktorého poklepaním otvoríte svoje menu.

## Správa obľúbených položiek



### Správa obľúbených položiek

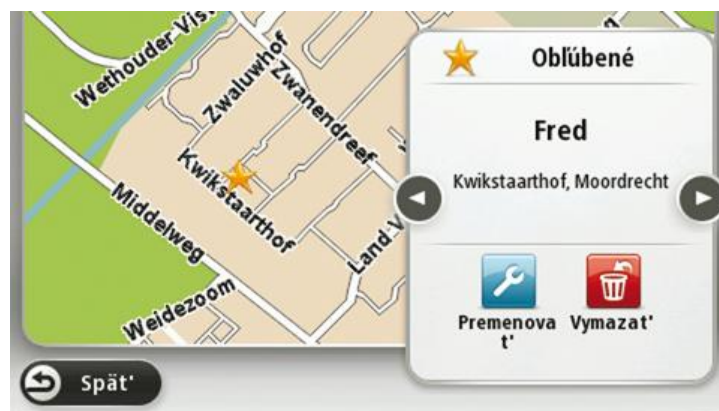
Poklepaním na toto tlačidlo môžete pridať, premenovať alebo zmazať položky Obľúbené.

Položky Obľúbené poskytujú jednoduchý spôsob výberu požadovaného miesta bez potreby uvádzať jeho adresu. Nemusia byť vašimi obľúbenými miestami, môžu byť jednoducho súhrnom užitočných adries.

Ak chcete vytvoriť novú položku Obľúbené, poklepte na **Pridať**. Potom vložte adresu miesta rovnakým spôsobom ako pri plánovaní trasy.



Ak chcete zobraziť alebo zmeniť existujúcu položku Obľúbené, poklepte na jednu z položiek v zozname. Ak chcete na mape zobraziť viac položiek Obľúbené, poklepte na ľavé alebo pravé tlačidlo.



## Správa BZ



### Správa BZ

Poklepaním na toto tlačidlo môžete spravovať svoje vlastné kategórie a miesta bodov záujmu (BZ).

Zariadenie Start môžete nastaviť, aby vás upozornilo, keď sa nachádzate v blízkosti zvolených miest BZ. Môžete napríklad zariadenie nastaviť na upozorňovanie, že sa blížite k čerpacej stanici.

Môžete si vytvoriť vlastné kategórie BZ a pridávať do nich vlastné miesta BZ.

Môžete napríklad vytvoriť vlastnú kategóriu BZ s názvom Priatelia. Potom môžete do tejto novej kategórie pridať ako BZ adresy všetkých svojich priateľov.

Poklepaním na nasledujúce tlačidlá môžete vytvoriť a spravovať vlastné BZ:

- **Pridať BZ** – poklepaním na toto tlačidlo pridáte určité miesto do jednej z vlastných kategórií BZ.
- **Upozorniť na blízky BZ** – poklepaním na toto tlačidlo svoj Start nastavíte na upozorňovanie, že ste v blízkosti zvolených BZ.
- **Vymazať BZ** – poklepaním na toto tlačidlo vymažete jednu zo svojich kategórií BZ.
- **Upraviť BZ** – poklepaním na toto tlačidlo môžete upraviť niektorý zo svojich BZ.
- **Pridať kategóriu BZ** – poklepaním na toto tlačidlo vytvoríte novú kategóriu BZ.
- **Vymazať kategóriu BZ** – poklepaním na toto tlačidlo vymažete jednu zo svojich kategórií BZ.

## Ovládať ľavou rukou/Ovládať pravou rukou



### Ovládať ľavou rukou/Ovládať pravou rukou

Poklepaním na toto tlačidlo uľahčíte ovládanie pravou alebo ľavou rukou.

Toto ovplyvní nastavenia, ako je napr. jazdec zoomu pri prezeraní mapy.

## Nastavenia plánovania



### Nastavenia plánovania

Poklepaním na toto tlačidlo nastavíte spôsob, akým váš TomTom Start plánuje trasy.

Nastavte typ trasy, ktorý má váš Start naplánovať.

Poklepaním na **IQ Routes** nastavíte, či chcete, aby vaše zariadenie využívalo informácie IQ Routes ako pomôcku pri hľadaní najlepšej trasy.

Nastavte, či chcete, aby váš Start preplánoval aktuálnu trasu, ak sa počas jazdy nájde rýchlejšia trasa. Je to užitočné, ak sa pred vami na trase zvýši či naopak zníži hustota premávky.

Nastavte, či chcete, aby vás zariadenie upozorňovalo, že vaša trasa vedie oblasťou s obmedzenými informáciami na mape.

Nastavte, ako má váš Start zohľadniť spoplatnené cesty a miesta preplavby trajektom pri plánovaní trasy.

Nastavte, či chcete, aby sa okno súhrnných informácií o trase po naplánovaní trasy automaticky zatváralo. Ak zvolíte **Nie**, budete musieť poklepaním na **Hotovo** zavrieť okno súhrnných informácií o trase pri každom plánovaní trasy.

## Výrobné nastavenia



### Výrobné nastavenia

Poklepaním na toto tlačidlo vymažete všetky osobné nastavenia a obnovíte štandardné výrobné nastavenia svojho TomTom Start.

Toto nie je aktualizácia softvéru a neovplyvní verziu softvérovej aplikácie, ktorú máte nainštalovanú v Start.

---

#### **Dôležité: Týmto postupom vymažete všetky osobné nastavenia!**

Ak si chcete uchať osobné informácie a nastavenia, pred jeho resetovaním by ste mali vykonať kompletnú zálohu obsahu zariadenia Start. Potom si po resetovaní zariadenia môžete všetky osobné informácie a nastavenia obnoviť.

K nim patria položky ako Domov alebo Obľúbené, vaše osobné menu, vaše kategórie BZ a miesta BZ.

---

## Bezpečnostné nastavenia



### Bezpečnostné nastavenia

Poklepaním na toto tlačidlo zvolíte bezpečnostné funkcie, ktoré chcete používať vo svojom TomTom Start.

## Nastaviť hodiny



Poklepaním na toto tlačidlo zvolíte formát času. Ak máte určenie GPS, čas sa nastaví automaticky. Ak nemáte určenie GPS, môžete čas nastaviť manuálne.

### Nastaviť hodiny

## Nastaviť jednotky



Poklepaním na toto tlačidlo nastavíte merné jednotky, ktoré má váš Start používať pri plánovaní trasy alebo predpovediach počasia.

### Nastaviť jednotky

## Zobraziť BZ na mape



### Zobraziť BZ na mape

Poklepaním na toto tlačidlo zvolíte typy bodov záujmu (BZ), ktoré chcete zobraziť na mape.

1. Poklepte na **Zobraziť BZ na mape** v menu Nastavenia.
2. Vyberte kategórie BZ, ktoré sa majú zobrazovať na mape.

Poklepte na **Vyhľadať** a pomocou klávesnice vyhľadajte názov kategórie.

3. Zvoľte, či chcete BZ znázorniť v 2D alebo 3D zobrazení mapy.
4. Poklepte na **Hotovo**.

Miesta s bodmi záujmu sa na mape zobrazia ako symboly.

## Nastavenia reproduktora



### Nastavenia reproduktora

Poklepaním na toto tlačidlo vyberte reproduktor alebo pripojenia reproduktora používané vašim TomTom Start.

## Úvodné nastavenia



Poklepaním na toto tlačidlo nastavíte spôsob činnosti vášho TomTom Start pri zapínaní.

## Úvodné nastavenia

## Stav a informácie



Poklepaním na toto tlačidlo zobrazíte technické informácie o zariadení TomTom Start, ako je sériové číslo zariadenia, verzia aplikácie a verzia mapy.

## Stav a informácie

Môžete si tiež prezrieť aktuálny stav prijímania GPS.

## Nastavenia stavovej lišty



## Nastavenia stavovej lišty

Poklepaním na toto tlačidlo zvolíte informácie, ktoré chcete zobraziť na stavovej lište:

- **Horizontálne** – stavová lišta sa nachádza naspodku zobrazenia počas jazdy.
- **Vertikálne** – stavová lišta sa nachádza v pravej časti zobrazenia počas jazdy.
- **Maximálna rýchlosť**

---

**Dôležité:** Vedľa skutočnej rýchlosti sa zobrazí povolená rýchlosť. Ak ste povolenú rýchlosť prekročili, vaša rýchlosť bude červená.

Informácie o maximálnej povolenej rýchlosti nie sú k dispozícii pre všetky cesty.

---

- **Aktuálny čas**
- **Zostávajúca vzdialenosť** – vzdialenosť do vášho cieľového miesta.
- **Rezerva** – váš Start zobrazí, o aký čas dorazíte skôr alebo neskôr v porovnaní s preferovaným časom príchodu, ktorý ste nastavili pri plánovaní trasy.

## Prepínať mapy



### Prepínať mapy

Poklepaním na toto tlačidlo vyberte mapu, ktorú chcete používať pri plánovaní trasy a navigovaní.

Aj keď môžete v zariadení uložiť viac než jednu mapu, pri plánovaní a navigácii nemožno použiť viac ako jednu mapu.

Ak chcete aktuálnu mapu prepnúť a naplánovať trasu v inej krajine alebo regióne, jednoducho poklepte na toto tlačidlo.

**Poznámka:** Pri prvom prepnutí na mapu bude možno potrebné pripojiť sa k vášmu účtu MyTomTom a aktivovať mapu.

## Vypnúť hlasového sprievodcu/Zapnúť hlasového sprievodcu



### Vypnúť hlasového sprievodcu

Poklepaním na toto tlačidlo vypnete hlasového sprievodcu. Odteraz nebudete počuť hovorené pokyny k trase, ale stále budete počuť rôzne informácie, ako sú informácie o premávke a upozornenia.

Po poklepaní na **Vypnúť zvuk** v menu Nastavenia sa vypne aj hlasový sprievodca.

**Poznámka:** Ak vo svojom Start zmeníte hlas, hlasový sprievodca sa automaticky zapne s týmto novým hlasom.



### Zapnúť hlasového sprievodcu

Poklepaním na toto tlačidlo zapnete hlasového sprievodcu a hovorené pokyny k trase.

## Použiť nočné farby/Použiť denné farby



### Použiť nočné farby

Poklepaním na toto tlačidlo znížite jas displeja a zobrazíte mapu v tmavších farbách.

Počas jazdy v noci alebo v tmavom tuneli je jednoduchšie a menej rozptyľujúce sledovať displej, ak je jas stlmený.

**Tip:** Zariadenie Start sa dokáže prepínať medzi dennými a nočnými farbami v závislosti od denného času. Ak chcete automaticky prepínať medzi nočnými a dennými farbami, poklepte na **Nastavenia jasu** v menu Nastavenia a vyberte možnosť **Keď sa zotmie, prepnúť na nočné farby**.



Poklepaním na toto tlačidlo zvýšite jas displeja a zobrazíte mapu v jasnejších farbách.

### **Použiť denné farby**

## **Hlasy**



### **Zmeniť hlas**

Poklepaním na toto tlačidlo zmeníte hlas poskytujúci hlasové pokyny a ostatné pokyny týkajúce sa trasy.

Môžete si vybrať z veľkého počtu hlasov. K dispozícii sú počítačové hlasy, ktoré môžu čítať názvy ulíc a iné informácie priamo z mapy, a tiež ľudské hlasy, ktoré nahráli herci.



### **Nastavenia hlasu**

Poklepaním na toto tlačidlo nastavíte typ hovorených pokynov a iné pokyny, ktoré váš TomTom Start nahlas číta.

## **Nastavenia hlasitosti**



### **Nastavenia hlasitosti**

Poklepaním na toto tlačidlo nastavíte úroveň hlasitosti zariadenia TomTom Start . Pohybom posuvného prvku zmeníte hlasitosť.

# Body záujmu

---

## O bodech záujmu

Body záujmu (BZ) predstavujú užitočné miesta na mape.

Tu je niekoľko príkladov:

- Reštaurácie
- Hotely
- Múzeá
- Parkovanie v garáži
- Čerpace stanice

## Vytvorenie BZ

**Tip:** Pomoc pri spravovaní BZ tretích strán nájdete na adrese: [tomtom.com/13814](http://tomtom.com/13814)

1. Poklepaním na displej otvorte hlavné menu.
2. Poklepte na **Nastavenia**.
3. Poklepte na **Správa BZ**.
4. Ak nie sú vytvorené žiadne kategórie BZ alebo tá, ktorú chcete použiť, neexistuje, poklepte na **Pridať kategóriu BZ** a vytvorte novú kategóriu.



Každý BZ musí byť priradený určitej kategórii BZ. To znamená, že pred vytvorením svojho prvého BZ musíte mať vytvorenú aspoň jednu kategóriu BZ.

BZ môžete pridávať len do kategórií, ktoré ste vytvorili.

Podrobnejšie informácie o tvorbe BZ nájdete v časti **Správa BZ**.

5. Poklepte na **Pridať BZ**.
6. Vyberte kategóriu BZ, ktorú chcete použiť pre nový BZ.
7. Poklepte na tlačidlo a vložte adresu BZ rovnakým spôsobom ako pri plánovaní trasy.  
Vytvorí sa nový BZ a uloží sa do zvolenej kategórie.



**Domov**

Poklepaním na toto tlačidlo nastavíte miesto domova ako BZ.

Je to užitočné, ak sa rozhodnete zmeniť svoje miesto domova, ale najprv chcete vytvoriť BZ použitím aktuálnej domácej adresy.



### Oblíbené

Poklepaním na toto tlačidlo môžete vytvoriť BZ z položky Oblíbené.

Vytvorenie BZ z položky Oblíbené môže byť užitočné, pretože počet položiek Oblíbené, ktoré môžete vytvoriť, je obmedzený. Ak chcete vytvoriť viac položiek Oblíbené, musíte najprv niektoré vymazať. Aby ste sa vyhli strate položky Oblíbené, pred jej vymazaním si uložte príslušné miesto ako BZ.



### Adresa

Poklepaním na toto tlačidlo môžete vložiť adresu ako nový BZ.

Po vložení adresy máte na výber zo štyroch možností.

- **Centrum mesta**
- **Ulica a číslo domu**
- **PSČ**
- **Križovatka alebo dopravný uzol**



### Posledné cieľ. miesto

Poklepte na toto tlačidlo a vyberte miesto BZ zo zoznamu miest, ktoré ste v poslednom čase použili ako cieľové.



### Bod záujmu

Poklepaním na toto tlačidlo pridáte Bod záujmu (BZ) ako BZ.

Ak napríklad vytvárate kategóriu BZ pre svoje obľúbené reštaurácie, použite miesto vkladania adres reštaurácií túto možnosť.



### Moje miesto

Poklepte na toto tlačidlo a súčasná pozícia sa pridá ako BZ.

Ak sa napríklad zastavíte na zaujímavom mieste, poklepaním na toto tlačidlo môžete zo súčasnej polohy vytvoriť nový BZ.



### Bod na mape

Poklepte na toto tlačidlo a vytvorte BZ pomocou prehliadača mapy.

Kurzorom vyberte miesto BZ a potom poklepte na **Hotovo**.



### Zemepis. dĺžka/šírka

Poklepte na toto tlačidlo, ak chcete vytvoriť BZ vložением hodnôt zemepisnej šírky a dĺžky.



### Pozícia posledného zastavenia

Poklepaním na toto tlačidlo vyberte miesto, kde bol váš Start naposledy dokovaný.

## Používanie BZ pri plánovaní trasy

Počas plánovania trasy môžete ako cieľové miesto použiť BZ.

V nasledujúcom príklade je znázornené, ako naplánovať trasu na mestské parkovisko:

1. Poklepte na možnosť **Navigovať na** alebo **Cieľ jazdy** v hlavnom menu.
2. Poklepte na **Bod záujmu**.
3. Poklepte na **BZ v meste**.

**Tip:** V menu sa zobrazí aj posledný BZ, ktorý ste si prezerali vo svojom Start.

4. Vložte názov mesta alebo obce a vyberte ho, keď sa zobrazí v zozname.
5. Poklepaním na tlačidlo šípky rozšírite zoznam kategórií BZ.

**Tip:** Ak poznáte názov BZ, ktorý chcete použiť, môžete poklepať na **Hľadať BZ** a vložením názvu vybrať toto miesto.

6. Prejdite na položky nižšie v zozname a poklepte na **Parkovisko**.
7. Navrchu zoznamu sa zobrazí parkovisko najbližšie k vášmu cieľovému miestu.
8. Nasledujúca tabuľka vysvetľuje vzdialenosti zobrazené vedľa každého BZ. Spôsob merania vzdialenosti závisí od pôvodného spôsobu vyhľadania BZ:
  - BZ blízko vás – vzdialenosť od vašej súčasnej polohy
  - BZ v meste – vzdialenosť od centra mesta
  - BZ blízko domova – vzdialenosť od vášho miesta domova
  - BZ na trase – vzdialenosť od vašej súčasnej polohy
  - BZ blízko cieľového miesta – vzdialenosť od vášho cieľového miesta
9. Po naplánovaní trasy poklepte na názov parkoviska, ktoré chcete použiť, a potom na **Hotovo**.

Váš TomTom Startzačne navigovať na parkovisko.

## Zobrazenie BZ na mape

Môžete si vybrať typ umiestnení BZ, ktoré sa majú zobrazovať na vašich mapách.

1. Poklepte na **Zobraziť BZ na mape** v menu Nastavenia.
2. Vyberte kategórie BZ, ktoré sa majú zobrazovať na mape.
3. Poklepte na položku **Hotovo**.
4. Vyberte, či sa umiestnenia BZ majú na mape zobrazovať v zobrazeniach 2D a 3D.
5. Poklepte na položku **Hotovo**.

Typy BZ, ktoré ste vybrali, sa zobrazia ako symboly na mape.

## Telefonovanie na BZ

Veľa Bodov záujmu (BZ) vášho TomTom Start obsahuje aj tel. čísla. To znamená, že pomocou zariadenia Start môžete vyhľadať telefónne číslo BZ, zavolať naň pomocou telefónu a potom naplánovať trasu na miesto tohto BZ.

Napríklad, môžete vyhľadať kino, telefonicky si rezervovať lístok a potom plánovať trasu do tohto kina.

1. Poklepte na možnosť **Navigovať na** alebo **Cieľ jazdy** v hlavnom menu.

2. Poklepte na **Bod záujmu**.

3. Vyberte spôsob, ktorým chcete vyhľadať BZ.

Ak napríklad chcete vyhľadať BZ na svojej trase, poklepte na **BZ na trase**.

4. Poklepte na typ BZ, do ktorého chcete navigovať.

Ak napríklad chcete zavolať do kina a rezervovať si lístok, poklepte na **Kino** a potom zvolíte názov kina, do ktorého chcete zavolať. Potom poklepte na možnosť **Zobraziť informácie** a zobrazí sa telefónne číslo.

5. Telefonicky zavolajte do tohto BZ a rezervujte si lístky alebo si napríklad zistíte otváracie hodiny.

6. Poklepte na **Vybrať**.

Zariadenie Start začne navigovať do tohto BZ.

## Nastavenie upozornení pre BZ

Môžete nastaviť výstražný zvuk, ktorý sa má prehrať, alebo správu, ktorá sa má zobrazit', keď sa priblížite k zvolenému typu BZ, napríklad k čerpaciaj stanici.

Nasledujúci príklad znázorňuje, ako nastaviť výstražný zvuk, ktorý sa má prehrať 250 metrov od čerpaciaj stanice.

1. Poklepte na položku **Správa bodov BZ** alebo **Upozornit' na blízky BZ** v menu Nastavenia.

2. Prejdite na položky nižšie v zozname a poklepte na **Čerpacia stanica**.

**Tip:** Ak chcete odstrániť upozornenie, poklepte na názov kategórie a potom na **Áno**. Kategórie BZ, ku ktorým je nastavené upozornenie, obsahujú vedľa názvu kategórie aj symbol zvuku.

3. Nastavte vzdialenosť 250 metrov a poklepte na **OK**.

4. Vyberte **Zvukový efekt** a potom poklepte na **Ďalej**.

5. Vyberte výstražný zvuk BZ a potom poklepte na **Ďalej**.

6. Ak chcete počuť zvuk upozornenia, len keď je BZ priamo na naplánovanej trase, vyberte možnosť **Upozornit' len, ak je BZ na trase**. Potom poklepte na **Hotovo**.

Pre zvolenú kategóriu BZ sa nastaví upozornenie. 250 metrov od čerpaciaj stanice na vašej trase sa ozve výstražný zvuk.

## Správa BZ

Poklepaním na položku **Správa bodov BZ** môžete spravovať kategórie a umiestnenia BZ.



Zariadenie Start môžete nastaviť, aby vás upozornilo, keď sa nachádzate v blízkosti zvolených miest BZ. Týmto spôsobom môžete napríklad svoje zariadenie nastaviť na upozorňovanie, že sa blížite k čerpacej stanici.

Môžete si vytvoriť vlastné kategórie BZ a pridávať do nich vlastné miesta BZ.

To znamená, že si môžete napríklad vytvoriť vlastnú kategóriu BZ s názvom Priatelia. Potom môžete do tejto novej kategórie pridať ako BZ adresy všetkých svojich priateľov.

Poklepaním na nasledujúce tlačidlá môžete vytvoriť a spravovať vlastné BZ:

- **Pridať BZ** – poklepaním na toto tlačidlo pridáte určité miesto do jednej z vlastných kategórií BZ.
- **Upozorniť na blízky BZ** – poklepaním na toto tlačidlo svoj Start nastavíte na upozorňovanie, že ste v blízkosti zvolených BZ.
- **Vymazať BZ** – poklepaním na toto tlačidlo vymažete jednu zo svojich kategórií BZ.
- **Upraviť BZ** – poklepaním na toto tlačidlo môžete upraviť niektorý zo svojich BZ.
- **Pridať kategóriu BZ** – poklepaním na toto tlačidlo vytvoríte novú kategóriu BZ.
- **Vymazať kategóriu BZ** – poklepaním na toto tlačidlo vymažete jednu zo svojich kategórií BZ.

# Pomoc

---

---

## Čo je získanie pomoci

Ak potrebujete navigovať do centier pohotovostných služieb a iných špecializovaných služieb, v hlavnom menu poklepte na položku **Pomoc**.

Ak sa vám napríklad stala dopravná nehoda, môžete použiť menu Pomoc a nájsť kontaktné informácie najbližšej nemocnice a zavolať tam s uvedením vašej presnej polohy.

---

**Tip:** Ak nevidíte v hlavnom menu tlačidlo Pomoc, poklepte na **Nastavenia** a potom na **Bezpečnostné nastavenia**. Zrušte označenie políčka **Počas jazdy zobrazit' iba základné možnosti menu**.

---

## Ako používať pomoc pri kontaktovaní miestnej služby

Ak chcete použiť menu Pomoc pri vyhľadani centra pomoci, jeho telefonickom kontaktovaní a navigovaní do tohto centra zo svojej súčasnej polohy, postupujte takto:

1. Poklepte na displej a zobrazí sa hlavné menu.
2. Poklepte na **Pomoc**.
3. Poklepte na **Zavolať o pomoc**.
4. Vyberte službu, ktorú potrebujete – napríklad Najbližšia nemocnica.
5. Vyberte niektoré centrum zo zoznamu; najbližšie je zobrazené na vrchu zoznamu.

Zariadenie Start zobrazí vašu polohu na mape spolu s opisom daného miesta. To vám počas telefonovania pomôže určiť, kde ste. Zobrazí sa vám telefónne číslo, na ktoré môžete zavolať pomocou telefónu.

6. Ak chcete navigovať do centra autom, poklepte na **Navigovať tam**. Ak chcete ísť peši, poklepte na **Kráčať tam**.

Zariadenie Start vás začne navigovať do tohto cieľa cesty.

## Možnosti menu Pomoc

**Poznámka:** V niektorých krajinách nemusia byť k dispozícii informácie pre všetky služby.



Poklepte na toto tlačidlo, ak chcete vyhľadať kontaktné informácie a adresu pohotovostnej služby.

**Zavolať pomoc**

---



Poklepte na toto tlačidlo, ak chcete navigovať k pohotovostnej službe.

---

#### **Autom za pomocou**



Poklepte na toto tlačidlo, ak chcete navigovať k záchranej službe pešo.

---

#### **Pešo za pomocou**



Poklepaním na toto tlačidlo zobrazíte vašu aktuálnu polohu na mape.

---

#### **Kde som?**



Poklepaním na toto tlačidlo zobrazíte výber návodov, vrátane Príručky prvej pomoci.

---

#### **Bezpečnostné a iné návody**



Poklepaním na toto tlačidlo môžete zobrazit' výber návodov k vášmu navigačnému zariadeniu. Pomocou tohto tlačidla môžete tiež aktivovať pomoc v zariadení.

---

#### **Návody k produktu**

---

# Oblíbené

---

---

## Čo sú oblíbené položky

Položky Oblíbené poskytujú jednoduchý spôsob výberu požadovaného miesta bez potreby uvádzať jeho adresu. Nemusia byť vašimi oblíbenými miestami, môžu byť jednoducho súhrnom užitočných adries.

## Vytvorenie oblúbenej položky

Ak chcete vytvoriť položku Oblíbené, postupujte takto:

1. Poklepte na displej a vyvolajte hlavné menu.
2. Poklepaním na **Nastavenia** otvoríte menu Nastavenia.
3. Poklepte na **Správa oblíbených položiek**.
4. Poklepte na **Pridať**.

Poklepaním na jedno z nižšie opísaných tlačidiel vyberte typ položky Oblíbené:



**Domov**

Ako položku Oblíbené si môžete nastaviť miesto Domov.



**Oblíbené**

Položku Oblíbené nemôžete vytvoriť z inej položky Oblíbené. Táto možnosť bude v tomto menu vždy nedostupná.

Ak chcete premenovať položku Oblíbené, poklepte na **Správa oblíbených položiek** v menu Nastavenia.



**Adresa**

Ako Oblíbené môžete vpísať aj adresu.



**Posledné cieľ.  
miesto**

Položku Oblíbené vytvoríte výberom miesta zo zoznamu posledných cieľových miest.



**Bod záujmu**

Ak navštívite BZ, ktorý sa vám obzvlášť páči (napr. reštauráciu) môžete ho pridať ako Oblíbené.

---



### Moje miesto

Poklepaním na toto tlačidlo uložíte svoju súčasnú polohu ako položku Oblíbené.

Ak napríklad zastanete na nejakom zaujímavom mieste, môžete poklepaním na toto tlačidlo vytvoriť položku Oblíbené.



### Bod na mape

Poklepte na toto tlačidlo a vytvoríte položku Oblíbené pomocou prehliadača mapy.

Kurzorom zvolíte umiestnenie položky Oblíbené a potom poklepte na tlačidlo **Hotovo**.



### Zemepis. dĺžka/šírka

Poklepte na toto tlačidlo, ak chcete vytvoriť položku Oblíbené vložením hodnôt zemepisnej šírky a dĺžky.



### Pozícia posledného zastavenia

Poklepaním na toto tlačidlo určíte ako cieľ cesty svoju poslednú zaznamenanú pozíciu.

Váš Start navrhne názov pre novú položku Oblíbené. Ak si chcete zvoliť iný názov, navrhnutý názov nemusíte mazať, stačí začať písať nový.

**Tip:** Odporúčame vám priradiť položke Oblíbené názov, ktorý si ľahko zapamätáte.

5. Poklepte na **OK**.

Vaša nová položka Oblíbené sa zobrazí v zozname.

Po pridaní dvoch lebo viacerých položiek Oblíbené sa vás zariadenie opýta, či cestujete pravidelne do istých miest. Ak poklepete na **ÁNO**, tieto cieľové miesta môžete vložiť ako svoje oblíbené cieľové miesta. Vždy keď zariadenie zapnete, môžete z týchto miest ihneď vybrať svoje cieľové miesto. Ak chcete zmeniť tieto cieľové miesta alebo zvoliť nové cieľové miesto, v menu Predvoľby poklepte na položku **Úvodné nastavenia** a potom vyberte položku **Požadovať cieľové miesto**.

## Používanie oblúbenej položky

Oblíbené môžete používať ako spôsob navigovania na určité miesto bez toho, aby ste museli vkladať adresu. Ak chcete využiť navigovanie do položky Oblíbené, postupujte takto:

1. Poklepte na displej a vyvolajte hlavné menu.
2. Poklepte na možnosť **Navigovať na** alebo **Cieľ jazdy**.
3. Poklepte na **Oblíbené**.
4. Zvoľte si zo zoznamu položku Oblíbené.

Oblíbená položka sa zobrazí na mape. Môžete poklepať na **Parkovať v blízkosti** a zobrazíť si zoznam BZ s parkoviskami v blízkosti miesta označeného ako Oblíbené. Na oblíbené položky môžete tiež zavolať alebo si o nich zobrazíť ďalšie informácie.

5. Ak chcete navigovať na toto Oblíbené miesto, poklepte na možnosť Vybrať.

**Tip:** Ľavou a pravou šípkou zvolíte ďalšiu položku Oblíbené zo svojho zoznamu.

Váš Start vypočíta trasu.

6. Po vypočítaní trasy poklepte na tlačidlo **Hotovo**.

Váš Start vás pomocou hovorených a obrazových pokynov na displeji začne ihneď navigovať do cieľa cesty.

### Zmena názvu oblúbenej položky

Ak chcete zmeniť názov položky Oblíbené, postupujte takto:

1. Poklepte na displej a vyvolajte hlavné menu.
2. Poklepaním na **Nastavenia** otvoríte menu Nastavenia.
3. Poklepte na **Správa oblíbených položiek**.
4. Poklepte na položku Oblíbené, ktorú chcete premenovať.

**Tip:** Ľavou a pravou šípkou zvolíte ďalšiu položku Oblíbené zo svojho zoznamu

5. Vpíšte nový názov a potom poklepte na **OK**.
6. Poklepte na **Hotovo**.

### Vymazanie oblúbenej položky

Ak chcete položku Oblíbené zmazať, postupujte takto:

1. Poklepte na displej a vyvolajte hlavné menu.
2. Poklepaním na **Nastavenia** otvoríte menu Nastavenia.
3. Poklepte na **Správa oblíbených položiek**.
4. Poklepte na položku Oblíbené, ktorú chcete vymazať.

**Tip:** Ľavou a pravou šípkou zvolíte ďalšiu položku Oblíbené zo svojho zoznamu.

5. Poklepaním na **Áno** potvrdíte zmazanie.
6. Poklepte na **Hotovo**.

# Premávka

---

## Čo je služba RDS-TMC

Rozhlasový kanál Traffic Message Channel (TMC), známy aj ako RDS-TMC, vysiela informácie o premávke v podobe rozhlasového signálu a v mnohých krajinách je bezplatný.

TMC nie je službou TomTom, ale je možné ju používať v kombinácii s prijímačom informácií o premávke RDS-TMC TomTom.

**Poznámka:** Spoločnosť TomTom nenesie žiadnu zodpovednosť za dostupnosť ani kvalitu informácií o premávke poskytovaných prostredníctvom TMC.

Traffic Message Channel (TMC) nie je dostupný vo všetkých krajinách. Ak si chcete overiť dostupnosť služieb TMC vo svojej krajine, prejdite na adresu [tomtom.com/5826](http://tomtom.com/5826).

## Využitie informácií o premávke

Ak používate prijímač RDS-TMC a chcete zobrazovať informácie o premávke TMC vo svojom zariadení TomTom Start, pripojte prijímač informácií o premávke TomTom RDS-TMC ku konektoru USB v zariadení Start.

Postranná lišta Premávka sa nachádza na pravej strane zobrazenia počas jazdy. Postranná lišta poskytuje informácie o zdržaní na trase pomocou svietiacich bodov, ktoré vám ukážu miesto každého dopravného problému na trase.



Vrch postrannej lišty Premávka znázorňuje vaše cieľové miesto a zobrazuje celkové zdržanie spôsobené dopravnými zápchami a inými problémami na trase.

Stredová časť postrannej lišty premávky zobrazuje jednotlivé dopravné problémy v poradí, v akom sa vyskytujú na vašej trase.

Spodná časť postrannej lišty premávky predstavuje vašu aktuálnu polohu a zobrazuje vzdialenosť k najbližšiemu problému na trase.

Niektoré incidenty sa nemusia zobrazovať, aby bola postranná lišta premávky lepšie čitateľná. Tieto incidenty sú menej dôležité a spôsobujú len krátke zdržanie.

Farba ukazovateľa vám poskytne okamžité informácie o type problému, ako je znázornené nižšie:



Neznáma alebo neurčitá situácia

---



Pomalá premávka



Tvoriaca sa kolóna



Zastavená premávka alebo cestná uzávierka

## Najrýchlejšia trasa

Váš Start pravidelne vyhľadáva rýchlejšiu trasu do cieľového miesta. Ak sa dopravná situácia zmení a nájde sa rýchlejšia trasa, váš Start navrhne preplánovanie cesty, aby ste mohli použiť rýchlejšiu trasu.

Váš Start tiež môže automaticky preplánovať trasu vždy, keď sa nájde rýchlejšia trasa. Urobíte tak poklepaním na možnosť **Nastavenia menu Premávka** v menu Premávka.

Ak chcete vyhľadať najrýchlejšiu trasu do cieľového miesta ručne, postupujte takto:

1. Poklepte na postrannú lištu Premávka.

**Tip:** Ak zistíte, že poklepaním na postrannú lištu otvoríte Hlavné menu namiesto menu Premávka, skúste poklepať na postrannú lištu prstom opierajúcim sa o okraj displeja.

2. Poklepte na **Minimalizovať oneskorenie**.

Váš Start vyhľadá najrýchlejšiu trasu do cieľového miesta.

Nová trasa môže obsahovať dopravné zápchy. Trasu môžete znovu naplánovať tak, aby neobsahovala žiadne zápchy, ale takáto trasa trvá obvykle dlhšie než najrýchlejšia trasa.

3. Poklepte na **Hotovo**.

## Nastavenie rozhlasovej frekvencie na príjem informácií RDS-TMC

**Poznámka:** Nie všetky zariadenia podporujú nastavenie rozhlasovej frekvencie.

Ak poznáte frekvenciu určitej rozhlasovej stanice, ktorej informácie RDS-TMC chcete využívať, môžete túto frekvenciu nastaviť ručne. Aby bolo možné aktivovať túto funkciu, najprv je potrebné zapnúť ručné ladenie nasledovným spôsobom:

1. Poklepte na lištu Premávka v zobrazení počas jazdy a potom poklepte na **Nastavenia menu Premávka**.
2. Vyberte **Ladiť ručne výberom frekvencie** a potom poklepte na **Hotovo**.  
Teraz môžete vložiť frekvenciu rozhlasovej stanice.
3. Poklepte na postrannú lištu Premávka v zobrazení počas jazdy.
4. Poklepte na **Naladiť ručne**.



5. Vložte frekvenciu rozhlasovej stanice.
6. Poklepte na **Hotovo**.

Vaše navigačné zariadenie TomTom začne vyhľadávať rozhlasovú stanicu. Ak zariadenie na tejto frekvencii nenájde žiadnu rozhlasovú stanicu, bude automaticky pokračovať vo vyhľadávaní nasledujúcej dostupnej stanice.

### Minimalizovanie oneskorenia

Služba TomTom Traffic vám pomôže čo najviac skrátiť možné zdržanie na trase. Ak chcete automaticky minimalizovať oneskorenia, postupujte takto:

1. V hlavnom menu poklepte na **Služby**.
2. Poklepte na možnosť **Premávka**.
3. Poklepte na **Nastavenia menu Premávka**.
4. Vyberte si medzi možnosťami vždy automaticky zvoliť rýchlejšiu trasu, najprv sa opýtať alebo nikdy nemeniť trasu.
5. Poklepte na **Ďalej** a potom na **Hotovo**.
6. Poklepte na možnosť **Minimalizovať dopravné oneskorenie**.

Vaše zariadenie naplánuje najrýchlejšiu trasu do daného cieľového miesta. Nová trasa môže obsahovať zdržanie na trase a môže byť totožná s pôvodnou trasou.

Trasu môžete naplánuvať znovu, aby ste sa vyhli zdržaniu, ale pravdepodobne to nebude najrýchlejšia možná trasa.

7. Poklepte na **Hotovo**.

### Jednoduchšie cestovanie do práce

Vďaka tlačidlám **Z domu do práce** alebo **Z práce domov** v menu Premávka môžete skontrolovať trasu do práce a z práce jediným poklepaním tlačidla.

Ak použijete jedno z týchto tlačidiel, vaše zariadenie naplánuje trasu medzi miestom domova a zamestnania a skontroluje, či sa na trase nevyskytujú dopravné problémy.

Pred prvým použitím tlačidla **Z domu do práce** je potrebné nastaviť adresu vášho bydliska a zamestnania nasledovným postupom:

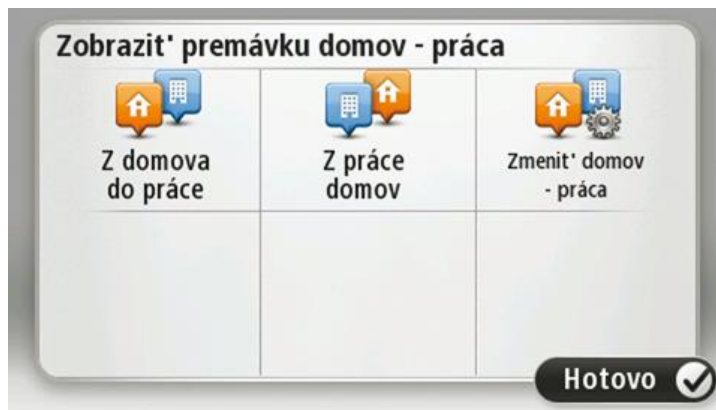
1. Poklepte na postrannú lištu Premávka a otvorte menu Premávka.
2. Poklepte na **Zobraziť premávku domov–práca**.
3. Nastavte svoje miesto domova a miesto zamestnania.

Ak ste už tieto miesta nastavili a chcete ich zmeniť, poklepte na **Zmeniť domov–práca**.



Potom môžete použiť tlačidlá **Z domu do práce** a **Z práce domov**.

**Poznámka:** Miesto domova, ktoré tu nastavíte, nemusí byť zhodné s miestom domova nastaveným v **menu Nastavenia**. Okrem toho, miesta, ktoré tu nastavíte, nemusia byť skutočnými miestami vášho bydliska a zamestnania. Ak existuje nejaká iná trasa, ktorou často cestujete, môžete je zvoliť v možnosti Práca/domov.



Ak chcete napríklad pred odchodom z práce skontrolovať, či sa na trase domov nevyskytujú dopravné problémy, postupujte takto:

1. Poklepte na postrannú lištu Premávka a otvorte menu Premávka.
2. Poklepte na **Zobraziť premávku domov-práca**.
3. Poklepte na **Z práce domov**.

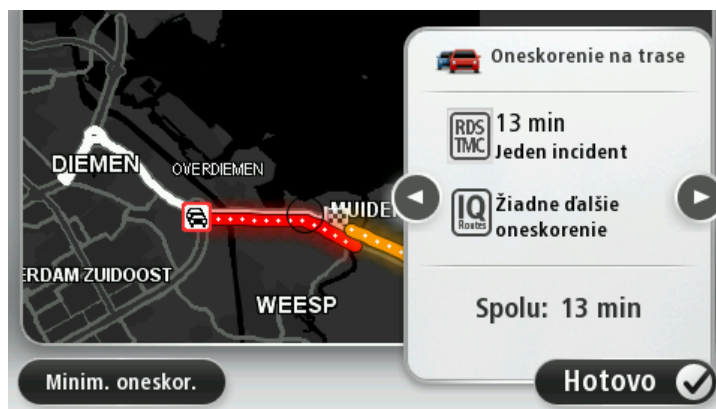
Aktivuje sa Zobrazenie počas jazdy a objaví sa správa o dopravných problémoch na vašej trase. Postranná lišta Premávka tiež zobrazí možné oneskorenie.

### Bližšie informácie o dopravnom probléme

Ak chcete skontrolovať výskyt dopravných problémov na trase, poklepte na **Zobraziť premávku na trase** v menu Premávka. Vaše navigačné zariadenie zobrazí súhrn dopravných problémov na trase.

Súčasťou tohto súhrnu sú informácie o dopravných nehodách a dopravných zápchach získané prostredníctvom IQ Routes.

Poklepaním na **Minimalizovať oneskorenia** zistíte, či je možné oneskorenie znížiť.



Poklepaním na ľavé a pravé tlačidlo šípky môžete prechádzať postupne jednotlivými dopravnými problémami a zobrazit' k nim podrobnosti. Tie zahrnujú typ problému, napr. práce na ceste, a dobu zdržania spôsobeného problémom.



Môžete si tiež zobrazit' podrobnosti o jednotlivých dopravných problémoch – poklepaním na možnosť **Zobrazit' mapu** v hlavnom menu a následným poklepaním na symbol dopravného problému.

Zobrazenie dopravného problému na mape sa začína ikonou. V prípade dopravnej kolóny sa smer k problému znázorní od ikony k opačnému koncu.

### Kontrola dopravných problémov vo vašej oblasti

Získajte prehľad o dopravnej situácii vo vašej oblasti s využitím mapy. Ak chcete vyhľadať miestne problémy v doprave a podrobnosti k nim, postupujte nasledovne:

1. Poklepte na postrannú lištu Premávka a otvorte menu Premávka.
2. Poklepte na **Zobrazit' mapu**.  
Zobrazí sa okno náhľadu mapy.
3. Ak sa na mape nezobrazuje vaša poloha, poklepte na značku a nastavte vašu súčasnú polohu do stredu mapy.

Mapa zobrazí dopravné problémy v danej oblasti.



4. Poklepaním na ľubovoľný dopravný problém o ňom získate bližšie informácie.

Zobrazí sa okno s podrobnými informáciami o zvolenom probléme. Ak chcete zobrazit' informácie o dopravných problémoch v blízkom okolí, použite šípky v spodnej časti okna.

## Zmena nastavení premávky

Tlačidlom **Nastavenia menu Premávka** vyberte, ako majú fungovať informácie o premávke vo vašom zariadení.

1. Poklepte na postrannú lištu Premávka a otvorte menu Premávka.
2. Poklepte na **Nastavenia menu Premávka**.



3. Ak chcete v prípade výskytu nového dopravného problému na trase počuť zvuk pípnutia, vyberte položku **Oznámiť, ak sa zmení premávka na trase** a potom poklepte na položku **Hotovo**.
4. Ak používate prijímač informácií o premávke RDS-TMC, budete môcť vybrať nastavenie **Naladiť manuálne zadaním frekvencie**. Ak vyberiete túto možnosť, tlačidlo **Naladiť manuálne** sa zobrazí v menu Premávka. Poklepte na **Naladiť ručne** a nastavte frekvenciu rozhlasovej stanice, ktorú chcete používať pri získavaní informácií o premávke RDS-TMC
5. Ak sa počas jazdy nájde rýchlejšia trasa, služba Premávka môže zmeniť plán vašej cesty a použiť rýchlejšiu trasu. Vyberte jednu z nasledujúcich možností a poklepte na **Hotovo**.
  - **Vždy vybrať túto trasu**
  - **Opýtať sa ma, či chcem zmeniť trasu**
  - **Nikdy nemeniť trasu**

## Dopravné problémy

Dopravné problémy a upozornenia sa zobrazujú na mape, v zobrazení počas jazdy a na bočnej lište Premávka.

Ak sa chcete o dopravnom probléme dozvedieť viac, poklepte na možnosť **Prehľadávať mapu** v hlavnom menu. Poklepaním na symbol dopravného problému zobrazíte informácie o tomto probléme. Ak chcete zobraziť informácie o dopravných problémoch v blízkom okolí, použite šípky v spodnej časti okna.

Existujú dva typy označení dopravných problémov a upozornení:

- Symboly v červenom štvorčeku označujú dopravné problémy. Vaše navigačné zariadenie môže trasu naplánovať znovu tak, aby ste sa im vyhli.
- Symboly v červenom trojuholníku označujú problémy spojené s počasím. Vaše zariadenie nenaplanuje novú trasu.

Symboly dopravných problémov:



**Nehoda**



**Práce na ceste**

---



Zatvorený viac ako jeden pruh



Zatvorená cesta



Dopravný problém



Dopravná zápcha

Symbole vzťahujúce sa na počasie:



Hmla



Dážď



Vietor



Poľadovica



Sneh



**Poznámka:** Pri každom dopravnom probléme, ktorému sa vyhnete so službou Premávka, sa zobrazí príslušný symbol.

## Menu Premávka

Ak chcete otvoriť menu Premávka, poklepte na postrannú lištu Premávka v zobrazení počas jazdy alebo na možnosť **Premávka** v menu Služby.

K dispozícii sú nasledujúce tlačidlá:



Poklepaním na toto tlačidlo sa prepočíta trasa podľa najnovších informácií o premávke.

**Minimalizovať  
dopravné  
oneskorenie**



Poklepaním na toto tlačidlo sa prepočíta najrýchlejšia trasa z miesta domova do zamestnania a späť.

---

### Zobraziť premávku domov–práca



### Zobraziť premávku na trase

Poklepaním na toto tlačidlo získate prehľad o dopravných problémoch na trase.

Poklepaním na ľavé a pravé tlačidlo získate podrobnejšie informácie o každom probléme.

Poklepaním na možnosť **Preplánovať** môžete trasu znovu naplánovať tak, aby ste sa vyhli dopravným problémom zobrazeným na mape.



### Zobraziť mapu

Poklepaním na toto tlačidlo prehľadáte mapu a zistíte, či na nej nie sú zobrazené dopravné problémy.



### Zmeniť nastavenia menu Premávka

Poklepaním na toto tlačidlo zmeníte nastavenia služby Premávka vo svojom zariadení.



### Čítať nahlas dopravné informácie

Po poklepaní na toto tlačidlo budete počuť hovorené informácie o dopravných problémoch na trase.

**Poznámka:** Aby bolo možné čítať informácie nahlas, musíte mať vo svojom zariadení TomTom nainštalovaný počítačový hlas.

# Rýchlostné radary

---

## Čo sú rýchlostné radary

Služba Rýchlostné radary vás upozorní na nasledujúce miesta s rýchlostnými radarmi (kamerami):

- Miesta s rýchlostnými radarmi (kamerami).
- Miesta častých dopravných nehôd.
- Miesta s mobilnými rýchlostnými radarmi (kamerami).
- Miesta s radarmi (kamerami) priemernej rýchlosti.
- Miesta s radarmi (kamerami) na spoplatnených cestách.
- Miesta s radarmi (kamerami) na svetelnej križovatke.

## Upozornenia na rýchlostné radary

Zariadenie je z výroby nastavené tak, aby vás upozornilo 15 sekúnd pred dosiahnutím miesta s rýchlostným radarom. Ak chcete zmeniť počet sekúnd trvania výstražného zvuku, poklepte na položku **Nastavenia upozornení** v menu Rýchlostné radary.

Budete upozornení tromi spôsobmi:

- Zariadenie prehrá výstražný zvuk.
- V zobrazení počas jazdy uvidíte typ rýchlostného radaru (kamery) a vašu vzdialenosť od neho. Ak bol pre daný radar (kameru) oznámený rýchlostný limit, objaví sa v zobrazení počas jazdy.
- Na mape sa zobrazí miesto s rýchlostným radarom (kamerou).

**Poznámka:** Pri výskyte rýchlostných radarov (kamier) kontrolujúcich priemernú rýchlosť budete upozornení kombináciou ikon a zvukov na začiatku, v strede a na konci zóny kontrolovanej priemernej rýchlosti.

## Zmeniť spôsob upozornenia



### Nastavenia upozornení

Ak chcete zmeniť spôsob, ktorým vás TomTom Start upozorňuje na rýchlostné radary (kamery), poklepte na tlačidlo **Nastavenia upozornení**.

Potom môžete nastaviť, ako ďaleko chcete byť vzdialení od rýchlostného radaru (kamery), než vás naň zariadenie upozorní, a aký chcete zvoliť zvuk tohto upozornenia.

Ak chcete napríklad zmeniť zvuk, ktorý zaznie, keď sa dostanete do dosahu pevného radaru (kamery), postupujte takto:

1. V hlavnom menu poklepte na **Služby**.
2. Poklepte na **Rýchlostné radary**.
3. Poklepte na **Nastavenia upozornení**.  
Zobrazí sa zoznam typov rýchlostných radarov (kamier). Vedľa typu rýchlostného radaru (kamery) sa zobrazí reproduktor, ktorý bol nastavený na upozornenie.
4. Poklepte na **Pevné kamery**.
5. Poklepaním na **NIE** zabránite odstráneniu upozornení na pevné rýchlostné radary (kamery).
6. Vložte čas v sekundách podľa toho, ako skoro chcete byť upozornení, než sa dostanete do dosahu radaru (kamery). Potom poklepte na **OK**.
7. Poklepte na zvuk, ktorý chcete použiť na upozornenie.

**Tip:** Ak chcete vypnúť zvuky upozornenia na určitý typ radarov (kamier), v kroku 7 vyššie poklepte na možnosť **Ticho**. Aj keď vypnete výstražný zvuk, naďalej uvidíte upozornenia v zobrazení počas jazdy.

8. Poklepaním na **ÁNO** uložíte zmeny.

## Symboly rýchlostných radarov

Rýchlostné radary (kamery) sa zobrazujú ako symboly v zobrazení počas jazdy.

Keď sa blížite k oblasti, v ktorej sa nachádza upozornenie, zobrazí sa symbol a zaznie výstražný zvuk.

Môžete zmeniť výstražný zvuk aj počet sekúnd, počas ktorých sa výstražný zvuk vydáva, než sa priblížite k upozorneniu.



Pevný rýchlostný radar (kamera)

---



Kamera na semafore

---



Kamera na spoplatnenej ceste

---



Rýchlostný radar (kamera) na ceste s obmedzením – býva umiestnený na menších cestách, ktoré napomáhajú zníženiu premávky na hlavných dopravných ťahoch

---



Iná kamera

---



Miesto s mobilným radarom (kamerou)

---



Kontrola priemernej rýchlosti

---



Miesto častých dopravných nehôd

---



Obojsmerný rýchlostný radar (kamera)

---



Nechránené železničné priecestie

---

### tlačidlo Ohlásit'

Ak chcete zobrazit tlačidlo Ohlásit' v zobrazení počas jazdy, postupujte nasledovne:

1. V hlavnom menu poklepte na **Služby**.
2. Poklepte na **Rýchlostné radary**.
3. Poklepte na **Zapnúť tlačidlo Ohlásit'**.
4. Poklepte na **Hotovo**.

Tlačidlo Ohlásit' sa zobrazí v ľavej časti zobrazenia počas jazdy alebo, ak už používate stručné menu, sa pridá k aktívnym tlačidlám v stručnom menu.

**Tip:** Ak chcete skryť tlačidlo Ohlásit', poklepte na položku **Vypnúť tlačidlo Ohlásit'** v menu Rýchlostné radary.

## Nahlásenie nového rýchlostného radaru počas jazdy

Nahlásenie nového rýchlostného radaru počas jazdy vykonáte nasledovne:

1. Poklepaním na tlačidlo Ohlásit' v zobrazení počas jazdy alebo v stručnom menu zaznamenáte miesto s kamerou.  
Ak poklepete na tlačidlo Ohlásit' do 20 sekúnd od prvého upozornenia na rýchlostný radar (kameru), máte možnosť radar (kameru) pridať alebo odstrániť. Poklepte na **Pridať radar**.
2. Podľa typu radaru (kamery), ktorého miesto chcete oznámiť, poklepte na **Pevný radar** alebo **Mobilný radar**.
3. Vyberte miesto radaru (kamery) na mape a potvrdíte, že je správne.
4. Poklepte na typ pevného radaru (kamery), ktorý chcete oznámiť, napr. na radar (kameru) na križovatke.

**Poznámka:** Ak má typ zvoleného radaru rýchlostný limit, môžete zadať aj rýchlosť.

Zobrazí sa správa s potvrdením, že hlásenie bolo vytvorené.

## Oznámenie nového rýchlostného radaru z domova

Nemusíte byť na mieste, kde sa nachádza rýchlostný radar, ak ho chcete oznámiť. Ak chcete oznámiť nové miesto s rýchlostným radarom z domu, postupujte takto:

1. V hlavnom menu svojho navigačného zariadenia poklepte na **Služby**.
2. Poklepte na **Rýchlostné radary**.
3. Poklepte na **Oznámiť bezpečnostnú kameru**.
4. Podľa typu rýchlostného radaru poklepte na možnosť **Pevný radar** alebo **Mobilný radar**.
5. Kurzorom označte presné miesto radaru na mape a potom poklepte na **Hotovo**.
6. Poklepaním na **Áno** potvrdíte miesto radaru.
7. Poklepte na typ radaru (kamery), ktorý chcete oznámiť, a keď je to potrebné, vyberte aj rýchlostný limit príslušného radaru (kamery).

Zobrazí sa správa s potvrdením, že hlásenie bolo vytvorené.

## Oznamovanie chybných upozornení na radar (kameru)

Môžete prijať upozornenie na radar (kameru), ktorý sa na danom mieste už nenachádza. Ak chcete nahlásiť chybné upozornenie na radar (kameru), postupujte takto:

**Poznámka:** Chybné upozornenie na radar (kameru) môžete oznámiť, len ak ste práve na danom mieste.

1. Kým ste na mieste, kde chýba radar (kamera), poklepte na **Oznámiť** v zobrazení počas jazdy.

**Poznámka:** Musíte to urobiť do 20 sekúnd od prijatia upozornenia na radar (kameru).

2. Poklepte na **Odstrániť**.

## Typy pevných rýchlostných radarov, ktoré môžete nahlásiť

Pri nahlásení pevného rýchlostného radaru môžete vybrať typ pevného radaru.

Existujú rôzne typy pevných rýchlostných radarov (kamier):



Tento typ rýchlostného radaru (kamery) kontroluje rýchlosť prechádzajúcich vozidiel.

### Rýchlostný radar (kamera)



Tento typ radaru (kamery) kontroluje, či vozidlá neporušujú dopravné predpisy týkajúce sa svetelných križovatiek.

### Kamera na semafore



Tento typ radaru (kamery) monitoruje premávku pri závorách na spoplatnenej ceste.

### Radar (kamera) na spoplatnenej ceste



Tento typ rýchlostného radaru (kamery) kontroluje priemernú rýchlosť vozidiel medzi dvomi pevne stanovenými bodmi.

### Kontrola priemernej rýchlosti



Tento typ radaru (kamery) kontroluje premávku na cestách s obmedzeným prístupom.

### Obmedzenie typu vozidla



Všetky ostatné radary (kamery), ktoré nepatria ani do predchádzajúcich kategórií.

### Iný radar (kamera)

---

#### Upozornenia na radary (kamery) kontrolujúce priemernú rýchlosť

S výskytom radaru (kamery) kontrolujúceho priemernú rýchlosť je spojených niekoľko typov vizuálnych a zvukových upozornení.

Zariadenie vám vždy poskytne upozornenie o začiatku a konci takejto zóny nezávisle od vašej aktuálnej rýchlosti. Prípadné priebežné upozornenia sa vyskytujú každých 200 metrov.

Všetky upozornenia sú opísané nižšie:



#### Upozornenie na začiatok zóny kontroly rýchlosti

Po priblížení sa k začiatku zóny kontrolovanej priemernej rýchlosti uvidíte v ľavom hornom rohu zobrazenia počas jazdy príslušné upozornenie a pod ním vzdialenosť k radaru (kamere). Zaznie zvukové upozornenie.

Zobrazí sa tiež malá ikonka na ceste, ktorá označuje miesto radaru (kamery) na začiatku zóny.



#### Priebežné upozornenie – 1. typ

Po vjazde do zóny kontrolovanej rýchlosti sa – ak ste neprekročili povolenú rýchlosť a predtým dostali upozornenie na začiatok zóny – v zobrazení počas jazdy objaví vizuálne upozornenie. To vám pripomenie, že ste stále v zóne kontrolovanej rýchlosti.



#### Priebežné upozornenie – 2. typ

Po vjazde do zóny kontrolovanej rýchlosti sa – ak ste prekročili povolenú rýchlosť a predtým dostali upozornenie na začiatok zóny – v zobrazení počas jazdy objaví vizuálne upozornenie a najvyššia povolená rýchlosť. Zaznie hlasné zvukové upozornenie. Tieto upozornenia vám majú pripomenúť, aby ste spomalili...



#### Priebežné upozornenie – 3. typ

Po vjazde do zóny kontrolovanej rýchlosti sa – ak ste prekročili povolenú rýchlosť a nedostali ste upozornenie na začiatok zóny – v zobrazení počas jazdy objaví vizuálne upozornenie a najvyššia povolená rýchlosť. Zaznie hlasné zvukové upozornenie.

Tieto upozornenia sa vyskytnú len v PRVOM priebežnom bode a slúžia len na pripomenutie, aby ste spomalili...



### Upozornenie na koniec zóny kontroly rýchlosti

Po priblížení sa ku koncu zóny kontrolovanej priemernej rýchlosti sa v zobrazení počas jazdy objaví príslušné upozornenie a pod ním vzdialenosť k radaru (kamere). Zaznie zvukové upozornenie.

Zobrazí sa tiež malá ikonka na ceste, ktorá označuje miesto rýchlostného radaru (kamery) na konci zóny.

---

## Menu Rýchlostné radary

Poklepaním na **Služby** v hlavnom menu a potom na **Rýchlostné radary** otvoríte menu Rýchlostné radary.

---



### Oznámiť rýchlostný radar

Poklepaním na tlačidlo oznámite nové miesto s rýchlostným radarom (kamerou).

---



### Nastavenia upozornení

Poklepaním na toto tlačidlo nastavíte upozornenia, ktoré budete prijímať, a tiež zvuk ku každému upozorneniu.

---



### Vypnúť upozornenia

Poklepaním na toto tlačidlo upozornenia vypnete.

---



### Zapnúť tlačidlo Ohlásiť

Poklepaním na toto tlačidlo zapnete tlačidlo Ohlásiť. tlačidlo Ohlásiť sa ukáže v zobrazení počas jazdy alebo v stručnom menu.

Po zobrazení tlačidla oznámenia v Zobrazení počas jazdy sa toto tlačidlo zmení na tlačidlo **Vypnúť tlačidlo Ohlásiť**.

---

# MyTomTom

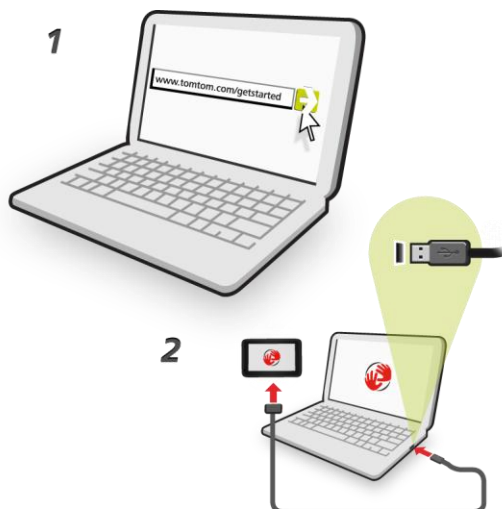
---

## Čo je účet MyTomTom

MyTomTom vám pomôže spravovať obsah a služby v navigačnom zariadení TomTom Start a umožní vám prístup ku komunite TomTom. K účtu MyTomTom sa prihlásite na webových stránkach TomTom. Odporúčame pravidelne pripájať vaše navigačné zariadenie k službe MyTomTom, aby ste mali vždy najnovšie aktualizácie.

**Tip:** Vždy, keď pripájate navigačné zariadenie k službe MyTomTom, odporúčame používanie širokopásmového internetového pripojenia.

## Nastavenie MyTomTom



Postup nastavenia MyTomTom:

1. Pripojte počítač k internetu.
2. Spustite internetový prehliadač a navštívte adresu [tomtom.com/getstarted](http://tomtom.com/getstarted).
3. Kliknite na položku **Prevziať teraz**.

Internetový prehliadač prevezme aplikáciu podpory MyTomTom, ktorú je potrebné nainštalovať do počítača, aby ste mohli pripojiť svoje zariadenie k účtu aplikácie MyTomTom. Ak sa počas preberania zobrazia nejaké otázky, postupujte podľa pokynov na displeji.

4. Keď sa zobrazí výzva, pripojte svoje zariadenie k počítaču káblom USB. Potom zariadenie zapnite.

---

**Dôležité:** Kábel USB nezapájajte do rozbočovača USB ani do portu USB na klávesnici či monitore, ale priamo do portu USB v počítači.

---

Po nainštalovaní aplikácie podpory MyTomTom môžete získať prístup do účtu aplikácie MyTomTom z oblasti oznámení na pracovnej ploche.

**Tip:** Keď pripojíte navigačné zariadenie k počítaču, aplikácia MyTomTom vám oznámi, či sú k dispozícii nejaké aktualizácie pre vaše zariadenie.

## Účet MyTomTom

Ak chcete sťahovať obsah a služby z webových stránok TomTom, potrebujete účet MyTomTom. Účet si môžete vytvoriť pri prvom použití MyTomTom.

**Poznámka:** Ak vlastníte viac zariadení TomTom, budete potrebovať samostatný účet pre každé zariadenie.

# Zákaznícka podpora

---

## Pomoc pri používaní navigačného zariadenia

Ďalšiu pomoc získate na adrese [tomtom.com](http://tomtom.com), kde kliknite na položku **Podpora**.

Záručné podmienky nájdete na adrese [tomtom.com/legal](http://tomtom.com/legal).

## Stav a informácie



Poklepaním na toto tlačidlo otvoríte menu Stav a informácie.

## Stav a informácie



Poklepaním na toto tlačidlo zobrazíte technické informácie o svojom zariadení, ako je sériové číslo zariadenia a verzia TomTom App.

## Informácie o verzii

Poklepaním na toto tlačidlo zobrazíte aktuálny stav príjmu GPS.



## Stav GPS

# Dodatok

---

---

## Dôležité bezpečnostné poznámky a upozornenia

### Systém globálnej navigácie

Systém globálnej navigácie (GPS) je satelitný systém, ktorý poskytuje informácie o pozícii a časovej referencii kdekoľvek na Zemi. Za prevádzku a kontrolu GPS je výhradne zodpovedná vláda USA, ktorá zodpovedá za jeho dostupnosť a presnosť. Všetky zmeny v dostupnosti a presnosti GPS alebo podmienkach prostredia môžu ovplyvniť správnu funkčnosť vášho zariadenia TomTom. Spoločnosť TomTom nenesie zodpovednosť za dostupnosť a presnosť GPS.

### Používajte opatrne

Aj pri používaní navigačného zariadenia TomTom musíte viesť vozidlo opatrne a vedeniu venovať náležitú pozornosť.

### Lietadlá a nemocnice

Používanie zariadenia s anténou je zakázané vo väčšine lietadiel, v mnohých nemocniciach a na ďalších miestach. Zariadenie TomTom sa nesmie používať v týchto prostrediach.

### Batéria

Tento výrobok používa lítium-iónovú batériu.

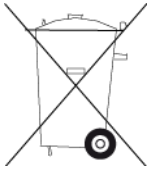
Nepoužívajte vo vlhkom, mokrom ani korozívnom prostredí. Nekladte, neskladujte ani nenechávajte výrobok v blízkosti zdroja tepla, na miestach s vysokou teplotou, na priamom slnečnom svetle, v mikrovlnnej rúre ani tlakovej nádobe a nevystavujte ho teplotám nad 60 °C (140 °F). V prípade nedodržania týchto pokynov môže z batérie vyteciť kyselina, môže sa zahriať, vybuchnúť alebo sa zapáliť a spôsobiť zranenie alebo škodu. Batériu neprepichujte, neotvárajte ani nerozoberajte. Ak z batérie vyteká tekutina a vy s ňou prídete do kontaktu, postihnuté miesto starostlivo opláchnite vodou a ihneď vyhľadajte lekársku pomoc. Z bezpečnostných dôvodov a s cieľom predĺženia životnosti sa batéria nenabíja pri veľmi nízkych teplotách (pod 0 °C/32 °F) alebo veľmi vysokých teplotách (nad 45 °C/113 °F).

Teploty: Štandardná prevádzka: -0 °C (32 °F) až +45 °C (113 °F). Krátkodobé skladovanie: -20 °C (-4 °F) až + 60 °C (140 °F). Dlhodobé skladovanie: -20 °C (-4 °F) až +25 °C (77 °F).

Upozornenie: v prípade vloženia batérie nesprávneho typu hrozí explózia.

Nepokúšajte sa odstraňovať batériu, ktorá nie je určená na výmenu užívateľom. V prípade problému s batériou kontaktujte oddelenie zákazníckej podpory TomTom.

BATÉRIU, KTORÁ JE SÚČASŤOU PRODUKTU, JE NUTNÉ RECYKLOVAŤ ALEBO ZLIKVIDOVAŤ V SÚLADE S MIESTNOU LEGISLATÍVOU A VŽDY MUSÍ BYŤ ODDELENÁ OD BEŽNÉHO DOMÁCEHO ODPADU. TÝMTO SPÔSOBOM POMÁHATE CHRÁNIŤ ŽIVOTNÉ PROSTREDIE. ZARIADENIE TOMTOM POUŽÍVAJTE LEN S PRILOŽENÝM NAPÁJACÍM KÁBLOM DC (NABÍJAČKA DO AUTA/KÁBEL BATÉRIE), ADAPTÉROM AC (DOMÁCA NABÍJAČKA), V SCHVÁLENEJ KOLÍŠKE ALEBO POMOCOU PRILOŽENÉHO KÁBLA USB NA PRIPOJENIE K POČÍTAČU ZA ÚČELOM NABÍJANIA BATÉRIE.



Ak vaše zariadenie vyžaduje nabíjačku, používajte ho s priloženou nabíjačkou. Informácie o schválených nabíjačkách k vášmu zariadeniu nájdete na stránkach [tomtom.com](http://tomtom.com).

Uvádzaná výdrž batérie je maximálna možná. Maximálnu výdrž batérie je možné dosiahnuť iba za špecifických atmosférických podmienok. Odhadovaná maximálna výdrž batérie je odvodená od bežného spôsobu používania.

Tipy o predĺžení životnosti batérie nájdete v týchto najčastejších otázkach: [tomtom.com/batterytips](http://tomtom.com/batterytips)

#### Označovanie CE

Toto zariadenie vyhovuje požiadavkám na označovanie CE pri použití v obytnom, komerčnom a dopravnom prostredí alebo v oblasti ľahkého priemyslu, pričom spĺňa všetky príslušné nariadenia a právne predpisy EÚ.

CE0168

#### Smernica o rádiových zariadeniach a telekomunikačných koncových zariadeniach

Spoločnosť TomTom vyhlasuje, že osobné navigačné zariadenie TomTom a dodané príslušenstvo vyhovujú základným požiadavkám a príslušným predpisom smernice EÚ 1999/5/ES. Vyhlásenie o zhode nájdete na adrese: [www.tomtom.com/legal](http://www.tomtom.com/legal).

#### Smernica OEEZ

Toto označenie na výrobku alebo jeho balení znamená, že s výrobkom sa nesmie zaobchádzať ako s bežným domácim odpadom. Podľa smernice EÚ č. 2002/96/ES o odpade z elektrických a elektronických zariadení (OEEZ) tento elektrický výrobok nesmie byť odstránený ako netriedený komunálny odpad. Prosíme vás o odstránenie výrobku jeho odovzdaním v mieste nákupu alebo v miestnom zbernom zariadení na recykláciu.



## **Kardiostimulátory**

Výrobcovia kardiostimulátorov odporúčajú udržiavať medzi prenosným bezdrôtovým zariadením a kardiostimulátorom minimálny odstup 15 cm (6 palcov), aby nedochádzalo k potenciálnemu rušeniu kardiostimulátora. Tieto odporúčania sú v zhode s nezávislým výskumom a odporúčaniami Výskumu bezdrôtových technológií.

## **Pokyny pre osoby s kardiostimulátormi**

Keď je zariadenie zapnuté, musíte ho NEUSTÁLE udržiavať od vášho kardiostimulátora ďalej ako 15 cm (6 palcov).

Zariadenie nesmiete nosiť v náprsnom vrecku.

Ak máte akékoľvek dôvodné podozrenie, že dochádza k rušeniu, VYPNITE zariadenie.

## **Iné lekárske prístroje**

Ak chcete zistiť, či prevádzka vášho bezdrôtového produktu môže rušiť iné lekárske prístroje, poraďte sa s lekárom alebo výrobcom daného lekárskeho prístroja.

## **Dokument**

Táto príručka bola zostavená dôkladne. Neustály vývoj produktov môže znamenať, že niektoré informácie už nemusia byť aktuálne. Uvedené informácie podliehajú zmenám bez predchádzajúceho oznámenia.

Spoločnosť TomTom nenesie zodpovednosť za prípadne technické alebo redakčné chyby a omyly v tomto dokumente, ani za náhodné či úmyselne spôsobené škody vyplývajúce z použitia tohto dokumentu. Tento dokument obsahuje informácie, ktoré sú chránené autorským právom. Žiadna časť tohto dokumentu nesmie byť kopírovaná alebo iným spôsobom reprodukováaná bez predchádzajúceho písomného súhlasu spoločnosti TomTom N.V.

## **Názvy modelov**

4EN52, 4EN42

## **Upozornenia k autorským právam**

© 2011 TomTom N.V., Holandsko. TomTom® a logo „dve ruky“ sú okrem ďalších ochranné známky, ktoré vlastní spoločnosť TomTom N.V. alebo jedna z jej dcérskych spoločností. Pozrite si stránku [tomtom.com/legal](http://tomtom.com/legal), kde nájdete informácie o zárukách a licenčné zmluvy pre koncového používateľa týkajúce sa tohto produktu.

Autorské práva: Ordnance Survey © Crown, licenčné číslo 100026920.

Zdroj údajov © 2011 TomTom

Všetky práva vyhradené.

Softvér na potlačenie akustickej ozveny SoundClear™ © Acoustic Technologies Inc.

Nuance® je registrovaná ochranná známka spoločnosti Nuance Communications, Inc. a tu sa používa pod jej licenciou.

Niektoré obrázky boli prevzaté zo Zemskeho observatória NASA.

Účelom Zemskeho observatória NASA je zabezpečiť voľne dostupné publikovanie na internete, kde môže verejnosť získavať nové satelitné snímky a vedecké informácie o našej domovskej planéte.

Zameriava sa na klímu Zeme a zmeny v jej životnom prostredí: [earthobservatory.nasa.gov](http://earthobservatory.nasa.gov)

Softvér priložený k tomuto produktu obsahuje autorsky chránený softvér, ktorý je licencovaný podľa GPL. Kópiu tejto licencie nájdete v časti Licencia. Od nás môžete získať úplný zodpovedajúci zdrojový kód na obdobie troch rokov po našom poslednom dodaní tohto produktu. Ďalšie informácie nájdete na stránke [tomtom.com/gpl](http://tomtom.com/gpl) alebo zavolajte nášmu tímu podpory zákazníkov spoločnosti TomTom, navštívte stránku [tomtom.com/support](http://tomtom.com/support) a na základe vašej požiadavky vám pošleme disk CD so zodpovedajúcim zdrojovým kódom.

Linotype, Frutiger a Univers sú ochranné známky spoločnosti Linotype GmbH registrované na Úrade pre patenty a ochranné známky USA a môžu byť registrované v niektorých iných jurisdikciách.

MHei je ochranná známka spoločnosti The Monotype Corporation a môže byť registrovaná v niektorých jurisdikciách.